



LE GOUVERNEMENT
DU GRAND-DUCHÉ DE LUXEMBOURG
Ministère des Affaires étrangères
et européennes

Direction de l'immigration

Statistiques concernant la protection internationale
au Grand-Duché de Luxembourg
Mois d'octobre 2019

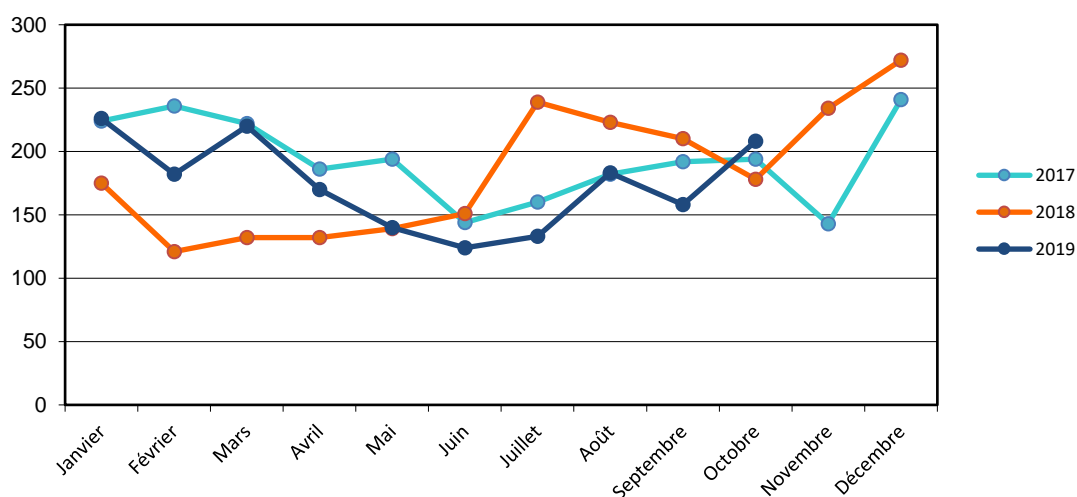
Date de publication
par la Direction de l'immigration
14 novembre 2019

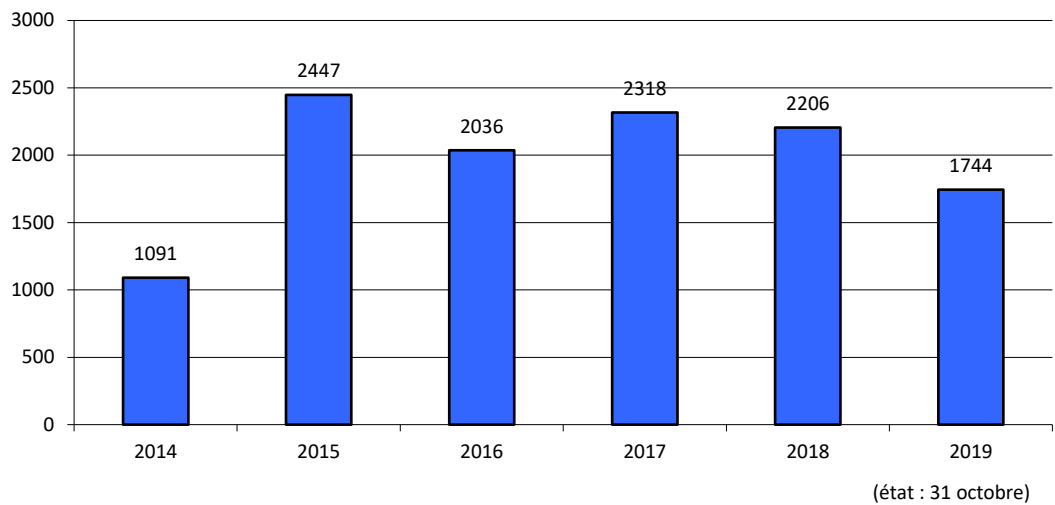
1. Aperçu des demandes de protection internationale

a. Nombre de personnes ayant demandé une protection internationale

Le nombre des demandes de protection internationale représente les demandes qui ont été introduites formellement auprès de la Direction de l'immigration. Ce chiffre ne correspond pas au nombre total des arrivées dans les structures accueil de l'OLAI pour la même période de référence, alors qu'il existe un décalage temporaire entre l'arrivée et l'ouverture formelle de la demande de protection internationale. De plus, un certain nombre de personnes accueillies par l'OLAI ne se présente pas à la Direction de l'Immigration afin d'introduire leur demande formelle de protection internationale.

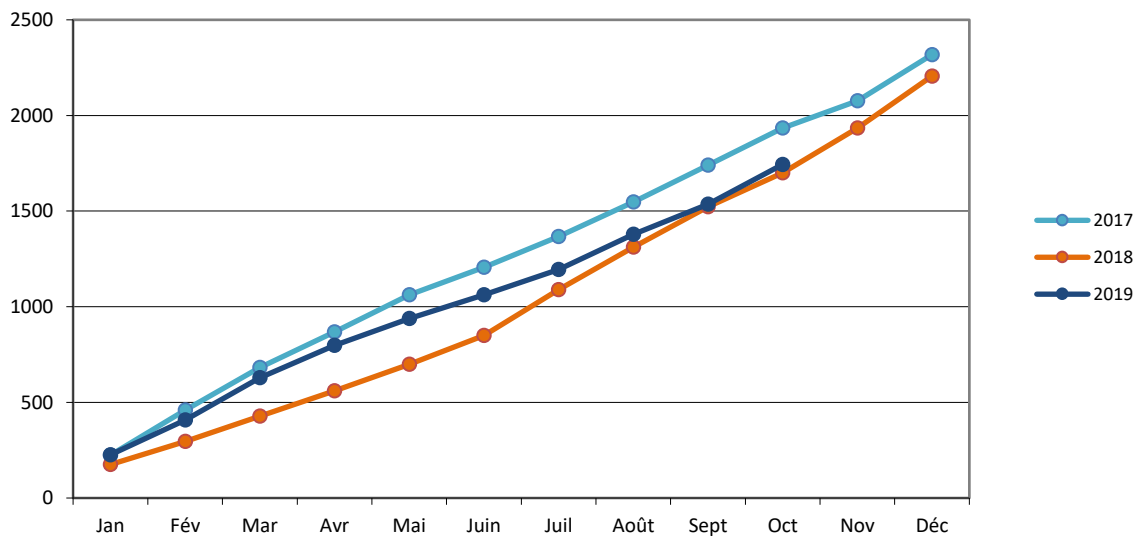
	2014	2015	2016	2017	2018	2019
Janvier	94	88	265	224	175	226
Février	88	89	119	236	121	182
Mars	70	98	103	222	132	220
Avril	49	78	125	186	132	170
Mai	88	90	122	194	139	140
Juin	63	101	160	144	151	124
Juillet	84	106	131	160	239	133
Août	96	190	197	182	223	183
Septembre	134	374	199	192	210	158
Octobre	128	381	269	194	178	208
Novembre	114	423	163	143	234	
Décembre	83	429	183	241	272	
Total	1091	2447	2036	2318	2206	1744





b. Cumul des demandeurs de protection internationale mensuels par an

	Jan	Fév	Mar	Avr	Mai	Juin	Juil	Août	Sept	Oct	Nov	Déc
2017	224	460	682	868	1062	1206	1366	1548	1740	1934	2077	2318
2018	175	296	428	560	699	850	1089	1312	1522	1700	1934	2206
2019	226	408	628	798	938	1062	1195	1378	1536	1744		



c. Ventilation des personnes ayant demandé une protection internationale au mois d'octobre 2019 par continent et par pays de nationalité

Europe	22
Turquie	14
Albanie	3
Macédoine du Nord	3
Biélorussie	1
Ukraine	1

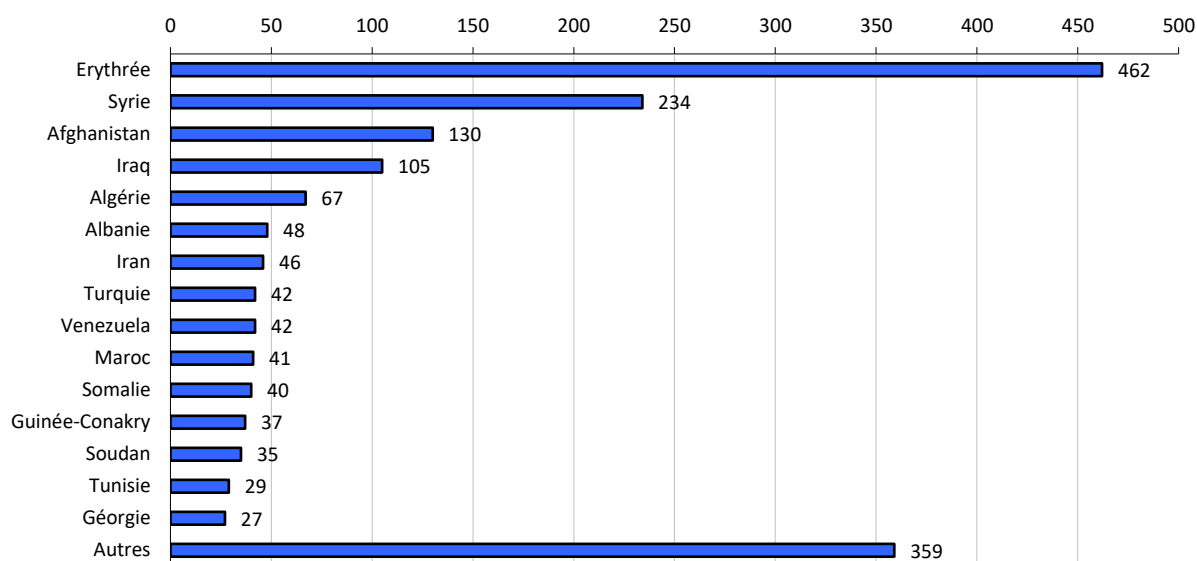
Asie	63
Syrie	37
Iraq	11
Afghanistan	8
Iran	2
Koweït	2
Géorgie	1
Inde	1
Indéterminé (Palestine)	1

Afrique	103
Erythrée	42
Algérie	13
Tunisie	8
Maroc	5
Côte d'Ivoire	4
Guinée-Conakry	4
Sénégal	4
Soudan	4
Somalie	3
Soudan du Sud	3
Angola	2
Libéria	2
Bénin	1
Burkina Faso	1
Cameroun	1
Gambie	1
Ghana	1
Mali	1
Mauritanie	1
Nigéria	1
Rép. Dém. du Congo	1

Amérique	20
Venezuela	16
Colombie	3
Nicaragua	1

d. Pays de nationalité des personnes ayant demandé une protection internationale en 2019 (état : 31 octobre)

	Pays de nationalité	Nombre de personnes	Pourcentage par rapport au total des demandes de 2019
1	Erythrée	462	26,5 %
2	Syrie	234	13,4 %
3	Afghanistan	130	7,5 %
4	Iraq	105	6 %
5	Algérie	67	3,8 %
6	Albanie	48	2,8 %
7	Iran	46	2,6 %
8	Turquie	42	2,4 %
	Venezuela	42	2,4 %
10	Maroc	41	2,4 %
11	Somalie	40	2,3 %
12	Guinée-Conakry	37	2,1 %
13	Soudan	35	2 %
14	Tunisie	29	1,7 %
15	Géorgie	27	1,5 %
	Autres	359	20,6 %
	Total	1744	100 %



2. Décisions prises en 2019

a. Ventilation mensuelle des décisions prises

Type de décision	Jan	Fév	Mar	Avr	Mai	Juin	Juil	Août	Sept	Oct	Nov	Déc	Total	Pourcentage par rapport au total
Reconnaissance du statut de réfugié	80	91	67	52	33	37	39	63	51	57			570	29,7%
Attribution du statut conféré par la protection subsidiaire	3	6	3	4	3	1	4	2	7	1			34	1,8%
Refus de la protection internationale - procédure normale	21	15	5	39	8	11	33	7	8	27			174	9,1%
Refus de la protection internationale - procédure accélérée	25	9	26	12	13	4	17	15	23	32			176	9,2%
Retraits implicites	16	32	25	5	23	29	1	49	76	24			280	14,6%
Décision de transfert / Incompétence	102	57	68	74	77	57	56	19	28	26			564	29,4%
Irrecevabilité - citoyen de l'Union européenne		1	1			1							3	0,2%
Irrecevabilité - premier pays d'asile ou pays tiers sûr	10	7	5	6	11	4	10	19	3	5			80	4,2%
Irrecevabilité - demande subséquente	1	6	2	6	1	4	3	4	3	1			31	1,6%
Exclusion													0	
Révocation du statut						7							7	0,4%
Décisions prises	258	224	202	198	169	155	163	178	199	173	0	0	1919	100%
Renoncations	10	3	13	5	4	3	6	2	13	5			64	

Note importante : Ne sont pas comprises les décisions de refus du statut de réfugié pour des personnes à qui le statut conféré par la protection subsidiaire est accordée.

b. Décisions prises durant l'année en cours et année de dépôt de la demande de protection internationale

Type de décision	Année de dépôt de la demande de protection internationale							Total décisions 2019
	< 2014	2014	2015	2016	2017	2018	2019	
Reconnaissance du statut de réfugié			2	1	21	362	184	570
Attribution du statut conféré par la protection subsidiaire					3	21	10	34
Refus de la protection internationale - procédure normale				6	22	122	24	174
Refus de la protection internationale - procédure accélérée					6	59	111	176
Retraits implicites				15	190	46	29	280
Décision de transfert / Incompétence					1	159	404	564
Irrecevabilité - citoyen de l'Union européenne					1	1	1	3
Irrecevabilité - premier pays d'asile ou pays tiers sûr						17	63	80
Irrecevabilité - demande subséquente						12	19	31
Exclusion								
Révocation du statut			6	1				7
Décisions prises	0	0	8	23	244	799	845	1919
Pourcentage par rapport au total			0,4%	1,2%	12,7%	41,6%	44,0%	100%
Renoncations			2	6	4	15	37	64

Note importante : Ne sont pas comprises les décisions de refus du statut de réfugié pour des personnes à qui le statut conféré par la protection subsidiaire est accordée.

c. Décisions prises par année (état : 31 octobre 2019)

Type de décision	2014	2015	2016	2017	2018	2019
Reconnaissance du statut de réfugié	149	200	764	1152	989	570
Attribution du statut conféré par la protection subsidiaire	31	28	26	54	74	34
Refus de la protection internationale - procédure normale	244	137	212	205	116	174
Refus de la protection internationale - procédure accélérée	455	375	226	321	245	176
Retraits implicites	48	114	391	146	88	280
Décision de transfert / Incompétence	235	284	617	1225	797	564
Irrecevabilité - citoyen de l'Union européenne	1	1	1	4	2	3
Irrecevabilité - premier pays d'asile ou pays tiers sûr	8	6	18	22	33	80
Irrecevabilité - demande subséquente	70	85	63	57	38	31
Exclusion						
Révocation du statut	7	2	1			7
Décisions prises	1248	1232	2319	3186	2371	1919
Renoncations	109	126	190	137	101	64

Note importante : Ne sont plus comprises les décisions de refus du statut de réfugié pour des personnes à qui le statut conféré par la protection subsidiaire est accordée.

3. Transferts en application du règlement Dublin III en 2019

a. Personnes transférées vers des Etats-membres appliquant le règlement Dublin

Pays de destination	Jan	Fév	Mar	Avr	Mai	Juin	Juil	Août	Sept	Oct	Nov	Déc	Total
Allemagne	8	12	16	9	9	6	5	7	3	3			78
Autriche			1		1			1					3
Belgique	3				2	1	1		1	1			9
Croatie							1						1
Danemark		1					1		4	1			7
Espagne			2	3	2	2	5	1	4				19
Finlande		1	1	1		1	1						5
France	2	8	6	10	13	5	3	9	7	9			72
Italie	5	4	8	8	6	7	9	2	9	3			61
Lettonie		1											1
Malte	1			3									4
Norvège										1			1
Pays-Bas	1	4	2	2		2	1			2			14
Portugal							1						1
Suède		1	1	6	1								9
Suisse		4	3	2	1	2			4				16
Totaux	20	36	40	44	35	26	28	20	32	20			301

b. Personnes transférées vers le Luxembourg

Pays de provenance	Jan	Fév	Mar	Avr	Mai	Juin	Juil	Août	Sept	Oct	Nov	Déc	Total
Allemagne	1			1	2		2	1					7
Autriche		1		1	1								3
Belgique	2		1										3
France	2	1		1	1			1	1	1			8
Grèce		4		2	4	1	2	1	5				19
Islande										1			1
Malte					4				3				7
Pays-Bas	1	1		4	1	5	1	2	1	2			18
Suisse				1		1							2
Totaux	6	7	1	10	13	7	5	5	10	4			68

4. Retours de demandeurs de protection internationale en 2019

Pays d'origine	Jan	Fév	Mars	Avr	Mai	Juin	Juil	Août	Sept	Oct	Nov	Déc	Total
Afghanistan			5		1					1			7
Albanie			1	2	2	1	2	2	3	6			19
Algérie	1		1				1	1	1				5
Arménie										1			1
Azerbaïdjan			1										1
Biélorussie		1					1		1				3
Bosnie-Herzégovine	1												1
Egypte			1							1			2
Erythrée				2									2
Ethiopie				2									2
Géorgie	16	5	4	1		4	3	1		1			35
Guinée-Bissau									1				1
Guinée-Conakry						1							1
Iran									2				2
Iraq				1		3	1						5
Jordanie									1				1
Kosovo	2	1	2		3	2		2					12
Libye			1										1
Macédoine du Nord									6	1			7
Maroc	2			1						1			4
Monténégro	1		4		2								7
Nicaragua	1												1
Nigéria			2					1		2			5
Ouganda		1											1
Russie		1											1
Serbie		1	3					1					5
Somalie							1						1
Soudan							1						1
Togo										3			3
Tunisie		1				1							2
Ukraine						3	2						5
Total	24	11	25	9	8	15	12	8	15	17			144

Remarque : le pays de retour n'est pas toujours identique au pays d'origine de la personne.

	Jan	Fév	Mars	Avr	Mai	Juin	Juil	Août	Sept	Oct	Nov	Déc	Total
Retours forcés	4	3	5	5	1	6	5	6	3	7			45
Retours volontaires	20	8	20	4	7	9	7	2	12	10			99
Total	24	11	25	9	8	15	12	8	15	17			144