



LE GOUVERNEMENT  
DU GRAND-DUCHÉ DE LUXEMBOURG  
Ministère des Affaires étrangères  
et européennes

Direction de l'immigration

Statistiques concernant la protection internationale  
au Grand-Duché de Luxembourg  
Mois d'août 2019

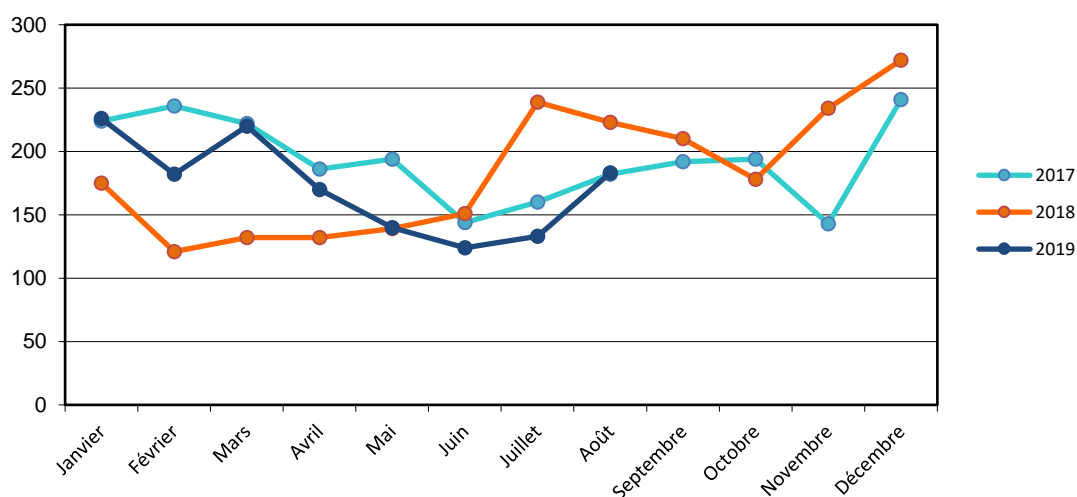
Date de publication  
par la Direction de l'immigration  
19 septembre 2019

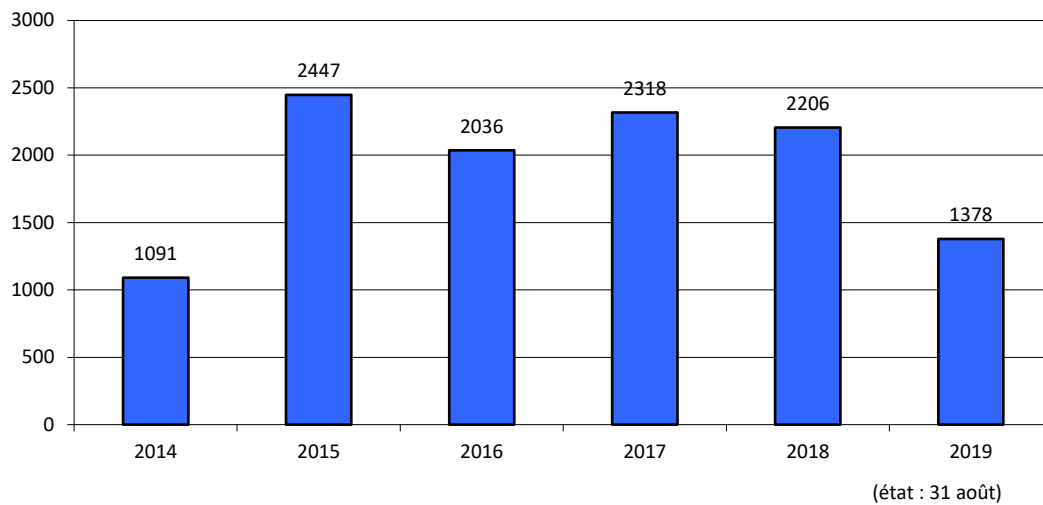
## 1. Aperçu des demandes de protection internationale

### a. Nombre de personnes ayant demandé une protection internationale

Le nombre des demandes de protection internationale représente les demandes qui ont été introduites formellement auprès de la Direction de l'immigration. Ce chiffre ne correspond pas au nombre total des arrivées dans les structures accueil de l'OLAI pour la même période de référence, alors qu'il existe un décalage temporaire entre l'arrivée et l'ouverture formelle de la demande de protection internationale. De plus, un certain nombre de personnes accueillies par l'OLAI ne se présente pas à la Direction de l'Immigration afin d'introduire leur demande formelle de protection internationale.

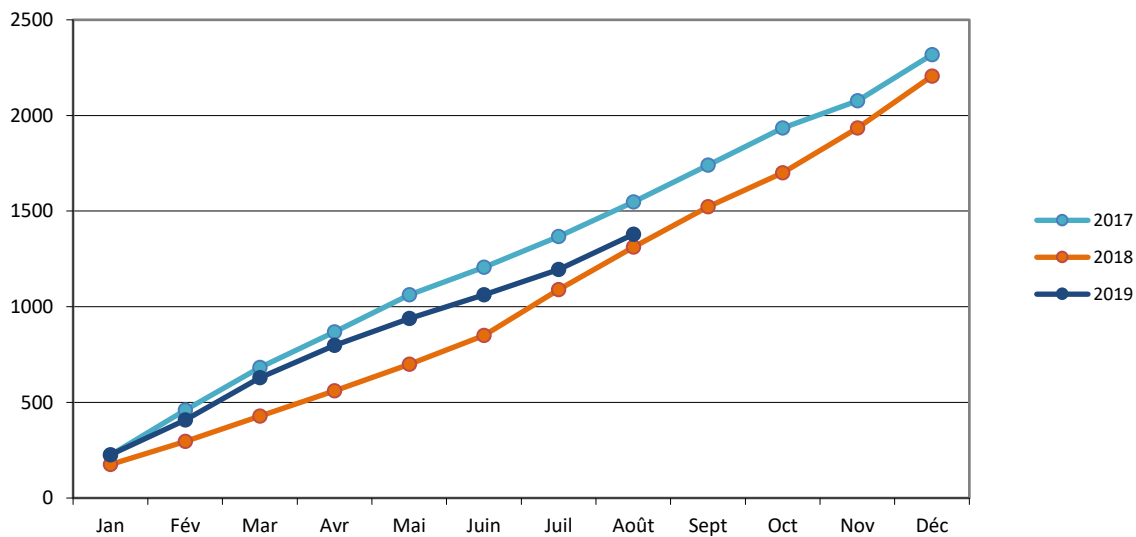
	2014	2015	2016	2017	2018	2019
Janvier	94	88	265	224	175	226
Février	88	89	119	236	121	182
Mars	70	98	103	222	132	220
Avril	49	78	125	186	132	170
Mai	88	90	122	194	139	140
Juin	63	101	160	144	151	124
Juillet	84	106	131	160	239	133
Août	96	190	197	182	223	183
Septembre	134	374	199	192	210	
Octobre	128	381	269	194	178	
Novembre	114	423	163	143	234	
Décembre	83	429	183	241	272	
<b>Total</b>	<b>1091</b>	<b>2447</b>	<b>2036</b>	<b>2318</b>	<b>2206</b>	<b>1378</b>





b. Cumul des demandeurs de protection internationale mensuels par an

	Jan	Fév	Mar	Avr	Mai	Juin	Juil	Août	Sept	Oct	Nov	Déc
2017	224	460	682	868	1062	1206	1366	1548	1740	1934	2077	2318
2018	175	296	428	560	699	850	1089	1312	1522	1700	1934	2206
2019	226	408	628	798	938	1062	1195	1378				



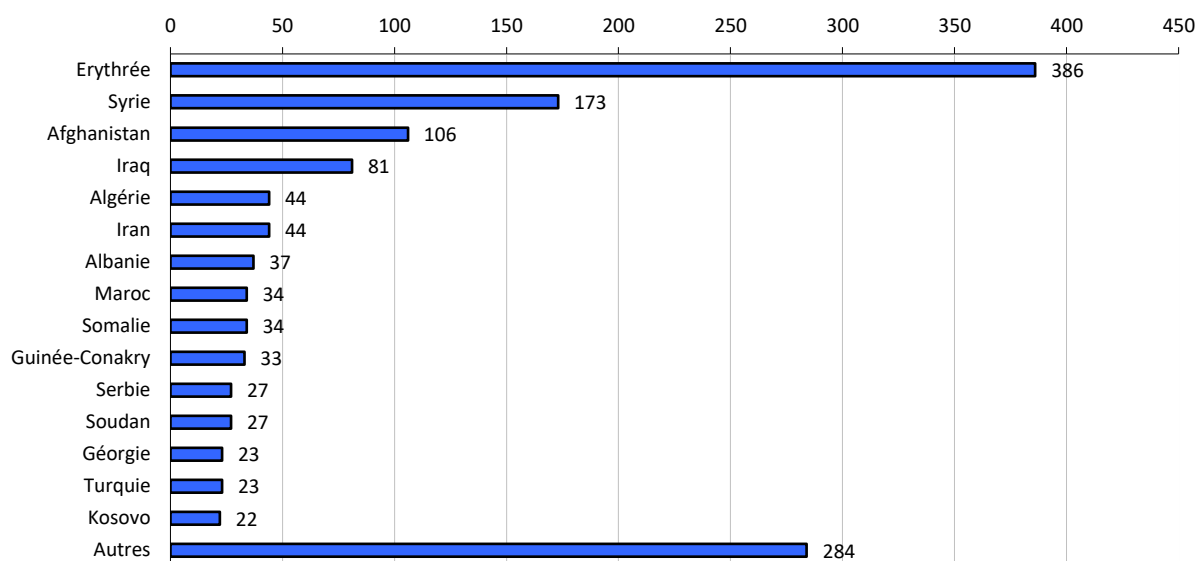
c. Ventilation des personnes ayant demandé une protection internationale au mois d'août 2019 par continent et par pays de nationalité

Europe	33	Asie	87
Albanie	10	Afghanistan	16
ARYM	5	Géorgie	2
Biélorussie	2	Indéterminé (Palestine)	7
Kosovo	7	Iran	9
Russie	1	Iraq	4
Serbie	1	Jordanie	1
Turquie	3	Syrie	47
Ukraine	4	Yémen	1

Afrique	60	Amérique	3
Algérie	4	Chili	1
Angola	1	Colombie	2
Burkina Faso	1		
Cameroun	5		
Erythrée	25		
Gambie	1		
Guinée-Conakry	1		
Kenya	1		
Libéria	1		
Libye	1		
Maroc	7		
Mauritanie	1		
République Démocratique du Congo	1		
Sénégal	1		
Somalie	2		
Soudan	1		
Tunisie	6		

d. Pays de nationalité des personnes ayant demandé une protection internationale en 2019 (état : 31 août)

	Pays de nationalité	Nombre de personnes	Pourcentage par rapport au total des demandes de 2019
1	Erythrée	386	28 %
2	Syrie	173	12,6 %
3	Afghanistan	106	7,7 %
4	Iraq	81	5,9 %
5	Algérie	44	3,2 %
	Iran	44	3,2 %
7	Albanie	37	2,7 %
8	Maroc	34	2,5 %
	Somalie	34	2,5 %
10	Guinée-Conakry	33	2,4 %
11	Serbie	27	2 %
	Soudan	27	2 %
13	Géorgie	23	1,7 %
	Turquie	23	1,7 %
15	Kosovo	22	1,6 %
	Autres	284	20,6 %
	<b>Total</b>	<b>1378</b>	<b>100 %</b>



## 2. Décisions prises en 2019

### a. Ventilation mensuelle des décisions prises

Type de décision	Jan	Fév	Mar	Avr	Mai	Juin	Juil	Août	Sept	Oct	Nov	Déc	Total	Pourcentage par rapport au total
Reconnaissance du statut de réfugié	80	91	67 <sup>1</sup>	52	33	37	39 <sup>2</sup>	63					462	29,9%
Attribution du statut conféré par la protection subsidiaire	3	6	3	4	3	1	4	2					26	1,7%
Refus de la protection internationale - procédure normale	21	15	5	39	8	11	34	7					140	9,0%
Refus de la protection internationale - procédure accélérée	25	9	26	12	13	4	16	15					120	7,8%
Retraits implicites	16	32	25	5	23	29	1	49					180	11,6%
Décision de transfert / Incompétence	102	57	68	74	77	57	56 <sup>3</sup>	19					510	33,0%
Irrecevabilité - citoyen de l'Union européenne		1	1			1							3	0,2%
Irrecevabilité - premier pays d'asile ou pays tiers sûr	10	7	5	6	11	4	10	19					72	4,7%
Irrecevabilité - demande subséquente	1	6	2	6	1	4	3	4					27	1,7%
Exclusion													0	
Révocation du statut						7							7	0,5%
<b>Décisions prises</b>	<b>258</b>	<b>224</b>	<b>202</b>	<b>198</b>	<b>169</b>	<b>155</b>	<b>163</b>	<b>178</b>	<b>0</b>	<b>0</b>	<b>0</b>	<b>0</b>	<b>1547</b>	<b>100%</b>

Renoncations

10	3	13	5	4	3	6	2						46
----	---	----	---	---	---	---	---	--	--	--	--	--	----

*Note importante : Ne sont pas comprises les décisions de refus du statut de réfugié pour des personnes à qui le statut conféré par la protection subsidiaire est accordée.*

<sup>1</sup> Rectification pour avril : Ajout de 1 personne à la ligne « Reconnaissance du statut de réfugié ».

<sup>2</sup> Rectification pour juillet : Ajout de 1 personnes à la ligne « Reconnaissance du statut de réfugié ».

<sup>3</sup> Rectification pour juillet : Ajout de 1 personnes à la ligne « Décision de transfert / Incompétence ».

b. Décisions prises durant l'année en cours et année de dépôt de la demande de protection internationale

Type de décision	Année de dépôt de la demande de protection internationale							Total décisions 2019
	< 2014	2014	2015	2016	2017	2018	2019	
Reconnaissance du statut de réfugié			2	1	20	322	117	462
Attribution du statut conféré par la protection subsidiaire					3	19	4	26
Refus de la protection internationale - procédure normale				6	21	101	12	140
Refus de la protection internationale - procédure accélérée					6	54	60	120
Retraits implicites				15	106	34	25	180
Décision de transfert / Incompétence						159	351	510
Irrecevabilité - citoyen de l'Union européenne					1	1	1	3
Irrecevabilité - premier pays d'asile ou pays tiers sûr						17	55	72
Irrecevabilité - demande subséquente						12	15	27
Exclusion								
Révocation du statut			6	1				7
<b>Décisions prises</b>	<b>0</b>	<b>0</b>	<b>8</b>	<b>23</b>	<b>157</b>	<b>719</b>	<b>640</b>	<b>1547</b>
<b>Pourcentage par rapport au total</b>			<b>0,5%</b>	<b>1,5%</b>	<b>10,1%</b>	<b>46,5%</b>	<b>41,4%</b>	<b>100%</b>
Renoncations			2	6	4	11	23	46

*Note importante : Ne sont pas comprises les décisions de refus du statut de réfugié pour des personnes à qui le statut conféré par la protection subsidiaire est accordée.*

c. Décisions prises par année (état : 31 août 2019)

Type de décision	2014	2015	2016	2017	2018	2019
Reconnaissance du statut de réfugié	149	200	764	1152	989	462
Attribution du statut conféré par la protection subsidiaire	31	28	26	54	74	26
Refus de la protection internationale - procédure normale	244	137	212	205	116	140
Refus de la protection internationale - procédure accélérée	455	375	226	321	245	120
Retraits implicites	48	114	391	146	88	180
Décision de transfert / Incompétence	235	284	617	1225	797	510
Irrecevabilité - citoyen de l'Union européenne	1	1	1	4	2	3
Irrecevabilité - premier pays d'asile ou pays tiers sûr	8	6	18	22	33	72
Irrecevabilité - demande subséquente	70	85	63	57	38	27
Exclusion						
Révocation du statut	7	2	1			7
<b>Décisions prises</b>	<b>1248</b>	<b>1232</b>	<b>2319</b>	<b>3186</b>	<b>2371</b>	<b>1547</b>
Renoncations	109	126	190	137	101	46

*Note importante : Ne sont plus comprises les décisions de refus du statut de réfugié pour des personnes à qui le statut conféré par la protection subsidiaire est accordée.*

### 3. Transferts en application du règlement Dublin III en 2019

a. Personnes transférées vers des Etats-membres appliquant le règlement Dublin

Pays de destination	Jan	Fév	Mar	Avr	Mai	Juin	Juil	Août	Sept	Oct	Nov	Déc	Total
Allemagne	8	12	16	9	9	6	5	7					72
Autriche			1		1			1					3
Belgique	3				2	1	1						7
Croatie							1						1
Danemark		1					1						2
Espagne			2	3	2	2	5	1					15
Finlande		1	1	1		1	1						5
France	2	8	6	10	13	5	3	9					56
Italie	5	4	8	8	6	7	9	2					49
Lettonie		1											1
Malte	1			3									4
Pays-Bas	1	4	2	2		2	1						12
Portugal							1						1
Suède		1	1	6	1								9
Suisse		4	3	2	1	2							12
<b>Totaux</b>	<b>20</b>	<b>36</b>	<b>40</b>	<b>44</b>	<b>35</b>	<b>26</b>	<b>28</b>	<b>20</b>					<b>249</b>



b. Personnes transférées vers le Luxembourg

Pays de provenance	Jan	Fév	Mar	Avr	Mai	Juin	Juil	Août	Sept	Oct	Nov	Déc	Total
Allemagne	1			1	2		2	1					7
Autriche		1		1	1								3
Belgique	2		1										3
France	2	1		1	1			1					6
Grèce		4		2	4	1	2	1					14
Malte					4								4
Pays-Bas	1	1		4	1	5	1	2					15
Suisse				1		1							2
<b>Totaux</b>	<b>6</b>	<b>7</b>	<b>1</b>	<b>10</b>	<b>13</b>	<b>7</b>	<b>5</b>	<b>5</b>					<b>54</b>

**4. Retours de demandeurs de protection internationale en 2019**

Pays d'origine	Jan	Fév	Mars	Avr	Mai	Juin	Juil	Août	Sept	Oct	Nov	Déc	Total
Afghanistan			5		1								6
Albanie			1	2	2	1	2	2					10
Algérie	1		1				1	1					4
Azerbaïdjan			1										1
Biélorussie		1					1						2
Bosnie-Herzégovine	1												1
Egypte			1										1
Erythrée				2									2
Ethiopie				2									2
Géorgie	16	5	4	1		4	3	1					34
Guinée-Conakry						1							1
Iraq				1		3	1						5
Kosovo	2	1	2		3	2		2					12
Libye			1										1
Maroc	2			1									3
Monténégro	1		4		2								7
Nicaragua	1												1
Nigéria			2					1					3
Ouganda		1											1
Russie		1											1
Serbie		1	3					1					5
Somalie							1						1
Soudan							1						1
Tunisie		1				1							2
Ukraine						3	2						5
<b>Total</b>	<b>24</b>	<b>11</b>	<b>25</b>	<b>9</b>	<b>8</b>	<b>15</b>	<b>12</b>	<b>8</b>					<b>112</b>

Remarque : le pays de retour n'est pas toujours identique au pays d'origine de la personne.

	Jan	Fév	Mars	Avr	Mai	Juin	Juil	Août	Sept	Oct	Nov	Déc	Total
Retours forcés	4	3	5	5	1	6	5	6					35
Retours volontaires	20	8	20	4	7	9	7	2					77
<b>Total</b>	<b>24</b>	<b>11</b>	<b>25</b>	<b>9</b>	<b>8</b>	<b>15</b>	<b>12</b>	<b>8</b>					<b>112</b>