



LE GOUVERNEMENT  
DU GRAND-DUCHÉ DE LUXEMBOURG  
Ministère des Affaires étrangères  
et européennes

Direction de l'immigration

Statistiques concernant la protection internationale  
au Grand-Duché de Luxembourg  
Mois de novembre 2018

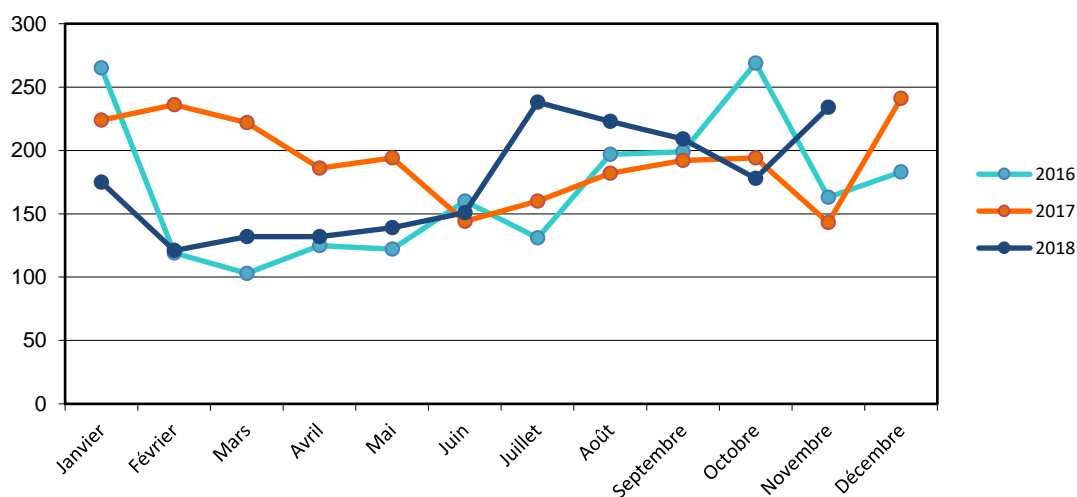
Date de publication  
par la Direction de l'immigration  
14 décembre 2018

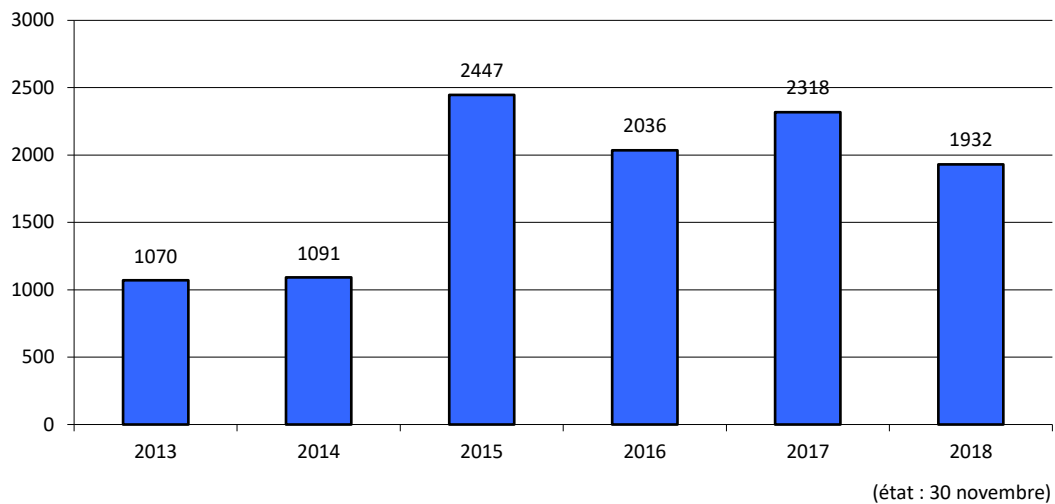
## 1. Aperçu des demandes de protection internationale

### a. Nombre de personnes ayant demandé une protection internationale

*Le nombre des demandes de protection internationale représente les demandes qui ont été introduites formellement auprès de la Direction de l'immigration. Ce chiffre ne correspond pas au nombre total des arrivées dans les structures accueil de l'OLAI pour la même période de référence, alors qu'il existe un décalage temporaire entre l'arrivée et l'ouverture formelle de la demande de protection internationale. De plus, un certain nombre de personnes accueillies par l'OLAI ne se présente pas à la Direction de l'Immigration afin d'introduire leur demande formelle de protection internationale.*

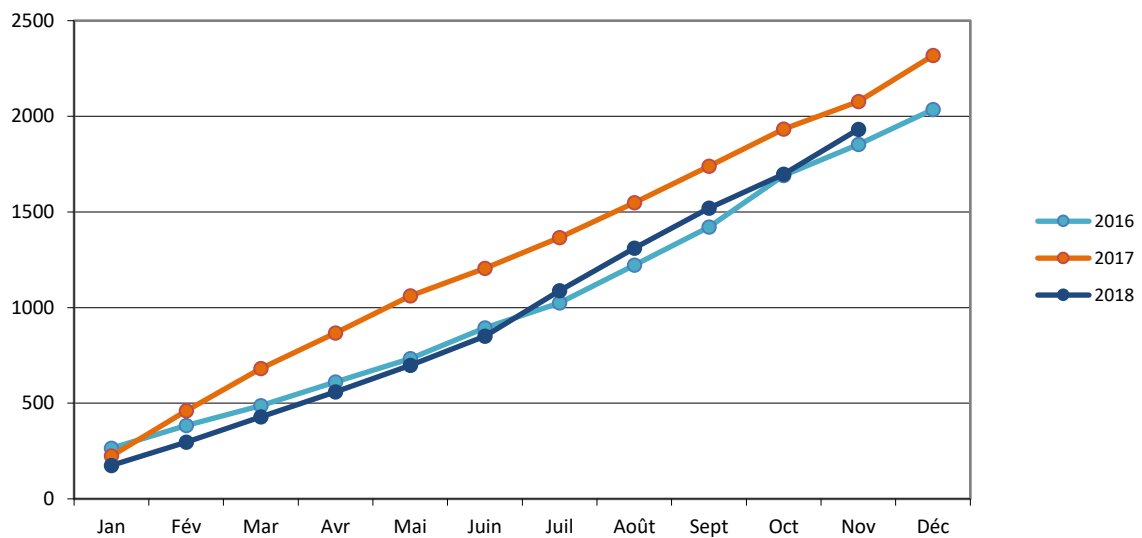
	2013	2014	2015	2016	2017	2018
Janvier	80	94	88	265	224	175
Février	71	88	89	119	236	121
Mars	74	70	98	103	222	132
Avril	91	49	78	125	186	132
Mai	78	88	90	122	194	139
Juin	89	63	101	160	144	151
Juillet	106	84	106	131	160	238
Août	76	96	190	197	182	223
Septembre	119	134	374	199	192	209
Octobre	126	128	381	269	194	178
Novembre	100	114	423	163	143	234
Décembre	60	83	429	183	241	
<b>Total</b>	<b>1070</b>	<b>1091</b>	<b>2447</b>	<b>2036</b>	<b>2318</b>	<b>1932</b>





b. Cumul des demandeurs de protection internationale mensuels par an

	Jan	Fév	Mar	Avr	Mai	Juin	Juil	Août	Sept	Oct	Nov	Déc
2016	265	384	487	612	734	894	1025	1222	1421	1690	1853	2036
2017	224	460	682	868	1062	1206	1366	1548	1740	1934	2077	2318
2018	175	296	428	560	699	850	1088	1311	1520	1698	1932	



c. Ventilation des personnes ayant demandé une protection internationale au mois de novembre 2018 par continent et par pays de nationalité

Europe	19
Albanie	6
Turquie	5
Biélorussie	2
Bosnie-Herzégovine	2
Kosovo	2
Russie	1
Serbie	1

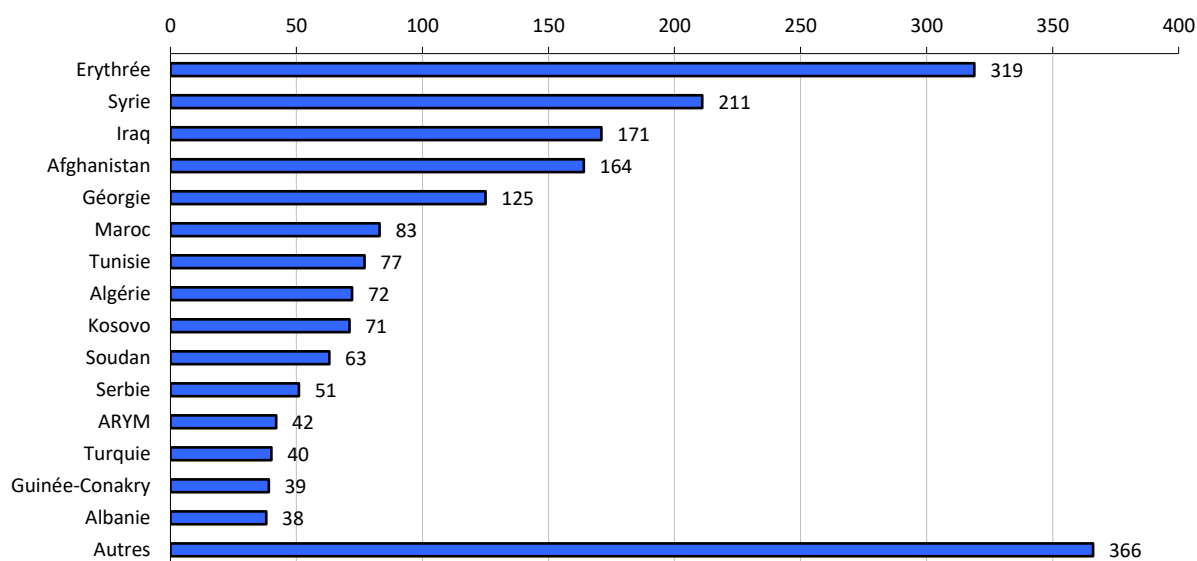
Asie	76
Afghanistan	24
Syrie	19
Géorgie	13
Iraq	10
Iran	4
Yémen	2
Arménie	1
Indéterminé (Palestine)	1
Pakistan	1
République de Corée	1

Afrique	133
Erythrée	41
Algérie	18
Maroc	14
Tunisie	9
Soudan	8
Nigéria	7
Ethiopie	6
Cameroun	4
Guinée-Conakry	4
Côte d'Ivoire	4
Gambie	3
Mali	3
Niger	3
Rép. Dém. du Congo	2
Libye	2
Somalie	2
Burkina Faso	1
Egypte	1
Mauritanie	1

Amérique	6
Venezuela	5
Haïti	1

d. Pays de nationalité des personnes ayant demandé une protection internationale en 2018 (état : 30 novembre)

	Pays de nationalité	Nombre de personnes	Pourcentage par rapport au total des demandes de 2018
1	Erythrée	319	16,5 %
2	Syrie	211	10,9 %
3	Iraq	171	8,9 %
4	Afghanistan	164	8,5 %
5	Géorgie	125	6,5 %
6	Maroc	83	4,3 %
7	Tunisie	77	4 %
8	Algérie	72	3,7 %
9	Kosovo	71	3,7 %
10	Soudan	63	3,3 %
11	Serbie	51	2,6 %
12	ARYM	42	2,2 %
13	Turquie	40	2,1 %
14	Guinée-Conakry	39	2 %
15	Albanie	38	2 %
	Autres	366	18,9 %
	<b>Total</b>	<b>1932</b>	<b>100 %</b>



## 2. Décisions prises en 2018

### a. Ventilation mensuelle des décisions prises

Type de décision	Jan	Fév	Mar	Avr	Mai	Juin	Juil	Août	Sept	Oct	Nov	Déc	Total	Pourcentage par rapport au total
Reconnaissance du statut de réfugié	87	98	66	146	66	133	146	59	34	53	50		938	41,8%
Attribution du statut conféré par la protection subsidiaire	13	7	17	13	6	1	9	1	2	1	3		73	3,3%
Refus de la protection internationale - procédure normale	2	13	10	10	5	2	22	10	10	18	10		112	5,0%
Refus de la protection internationale - procédure accélérée	15	12	26	27	16	21	14	30	23	7 <sup>3</sup>	29		220	9,8%
Retraits implicites	12	6	2	5	2	6	17	11		2	23		86	3,8%
Décision de transfert / Incompétence	149	66	68	81	55	72	45	49	46	54 <sup>4</sup>	65		750	33,4%
Irrecevabilité - citoyen de l'Union européenne							2						2	0,1%
Irrecevabilité - premier pays d'asile ou pays tiers sûr	1	3	1			2	4	1	5	5	7		29	1,3%
Irrecevabilité - demande subséquente		4	5	1	1	3	10	1	2	4	5		36	1,6%
Exclusion													0	
Révocation du statut													0	
<b>Décisions prises</b>	<b>279</b>	<b>209</b>	<b>195</b>	<b>283</b>	<b>151</b>	<b>240</b>	<b>269</b>	<b>162</b>	<b>122</b>	<b>144</b>	<b>192</b>	<b>0</b>	<b>2246</b>	<b>100%</b>
Renoncations	7	7	20	5	7	5	0	9 <sup>1</sup>	4 <sup>2</sup>	11	22		97	

*Note importante : Ne sont plus comprises les décisions de refus du statut de réfugié pour des personnes à qui le statut conféré par la protection subsidiaire est accordée.*

<sup>1</sup> Rectification pour août : Diminution de 1 personne à la ligne « Renoncations ».

<sup>2</sup> Rectification pour septembre : Augmentation de 4 personnes à la ligne « Renoncations ».

<sup>3</sup> Rectification pour octobre : Augmentation de 1 personne à la ligne « Refus de la protection internationale - procédure accélérée ».

<sup>4</sup> Rectification pour octobre : Augmentation de 1 personne à la ligne « Décision de transfert / Incompétence ».

b. Décisions prises durant l'année en cours et année de dépôt de la demande de protection internationale

Type de décision	Année de dépôt de la demande de protection internationale							Total décisions 2018
	< 2013	2013	2014	2015	2016	2017	2018	
Reconnaissance du statut de réfugié			1	69	119	453	296	938
Attribution du statut conféré par la protection subsidiaire				26	18	16	13	73
Refus de la protection internationale - procédure normale				11	40	47	14	112
Refus de la protection internationale - procédure accélérée				2	6	65	147	220
Retraits implicites	6			2	5	49	24	86
Décision de transfert / Incompétence						186	564	750
Irrecevabilité - citoyen de l'Union européenne				1			1	2
Irrecevabilité - premier pays d'asile ou pays tiers sûr						10	19	29
Irrecevabilité - demande subséquente							36	36
Exclusion								
Révocation du statut								
<b>Décisions prises</b>	<b>6</b>	<b>0</b>	<b>1</b>	<b>111</b>	<b>188</b>	<b>826</b>	<b>1114</b>	<b>2246</b>
<b>Pourcentage par rapport au total</b>	<b>0,3%</b>		<b>0,0%</b>	<b>4,9%</b>	<b>8,4%</b>	<b>36,8%</b>	<b>49,6%</b>	<b>100%</b>
Renoncations				7	4	27	59	97

Note importante : Ne sont plus comprises les décisions de refus du statut de réfugié pour des personnes à qui le statut conféré par la protection subsidiaire est accordée.

c. Décisions prises par année (état : 30 novembre 2018)

Type de décision	2013	2014	2015	2016	2017	2018
Reconnaissance du statut de réfugié	125	149	200	764	1152	938
Attribution du statut conféré par la protection subsidiaire	39	31	28	26	54	73
Refus de la protection internationale - procédure normale	467	244	137	212	205	112
Refus de la protection internationale - procédure accélérée	386	455	375	226	321	220
Retraits implicites	162	48	114	391	146	86
Décision de transfert / Incompétence	197	235	284	617	1225	750
Irrecevabilité - citoyen de l'Union européenne	2	1	1	1	4	2
Irrecevabilité - premier pays d'asile ou pays tiers sûr	2	8	6	18	22	29
Irrecevabilité - demande subséquente	23	70	85	63	57	36
Exclusion	1					
Révocation du statut		7	2	1		
<b>Décisions prises</b>	<b>1404</b>	<b>1248</b>	<b>1232</b>	<b>2319</b>	<b>3186</b>	<b>2246</b>
Renoncations	198	109	126	190	137	97

*Note importante : Ne sont plus comprises les décisions de refus du statut de réfugié pour des personnes à qui le statut conféré par la protection subsidiaire est accordée.*

### 3. Transferts en application du règlement Dublin III en 2018

a. Personnes transférées vers des Etats-membres appliquant le règlement Dublin

Pays de destination	Jan	Fév	Mar	Avr	Mai	Juin	Juil	Août	Sept	Oct	Nov	Déc	Total
Allemagne	14	15	11	6	13	6	13	6		8	7		99
Autriche	1												1
Belgique	1	1	6		2	2				3	2		17
Croatie						1			1				2
Danemark		1				1				2			4
Espagne		2			5		1			1			9
Finlande							1	1					2
France	6	11	2		5	8	4	4	6	2	1		49
Italie	2	8	2	4	4	2	3	1	5	3	3		37
Lituanie			1										1
Norvège				2									2
Pays-Bas	2	1	3		3		3			2	3		17
Pologne	1						1						2
Rép. Tchèque		1											1
Suède					3		1	3	1		2		10
Suisse	2	2	2	1	1	1	6	2			1		18
<b>Totaux</b>	<b>29</b>	<b>42</b>	<b>27</b>	<b>13</b>	<b>36</b>	<b>21</b>	<b>33</b>	<b>17</b>	<b>13</b>	<b>21</b>	<b>19</b>		<b>271</b>



b. Personnes transférées vers le Luxembourg

Pays de provenance	Jan	Fév	Mar	Avr	Mai	Juin	Juil	Août	Sept	Oct	Nov	Déc	Total
Allemagne	2		2	1	1		1	2			1		10
Autriche	3	3						1		1			8
Belgique		2					3			2			7
Danemark						4				1			5
Estonie											1		1
France				1				2		2	2		7
Grèce	3	4				1	3			3	4		18
Pays-Bas		1	1	1	2	1	2	2			4		14
Suisse	1		2		9			1	4	1	1		19
<b>Totaux</b>	<b>9</b>	<b>10</b>	<b>5</b>	<b>3</b>	<b>12</b>	<b>6</b>	<b>9</b>	<b>8</b>	<b>4</b>	<b>10</b>	<b>13</b>		<b>89</b>

4. Retours de demandeurs de protection internationale en 2018

Pays d'origine	Jan	Fév	Mars	Avr	Mai	Juin	Juil	Août	Sept	Oct	Nov	Déc	Total
Albanie	2	6	1	3	3			5	1		1		22
Algérie			1	1					1				3
Arménie								2					2
ARYM	8	1		1				3		1			14
Azerbaïdjan			2										2
Biélorussie			3		1								4
Bosnie-Herzégovine	7	3	3	1					2	1	2		19
Brésil			2										2
Cap-Vert			1										1
Cuba			1										1
Géorgie	1	3	9	3	6	3	5	2	3	4	1		40
Iran		1							1				2
Iraq		2				1				1			4
Kosovo	7	8	3		2	7	13	2	2		1		45
Maroc			2										2
Monténégro	2		2										4
Nigéria				2	1 <sup>1</sup>								3
République de Corée											1		1
Russie								1	1				2
Sénégal		1	1			1							3
Serbie	2	5	2	8				8		1			26
Ukraine			1	2	2		4	3	1 <sup>2</sup>	5	3		21
<b>Total</b>	<b>29</b>	<b>30</b>	<b>34</b>	<b>21</b>	<b>15</b>	<b>12</b>	<b>22</b>	<b>26</b>	<b>12</b>	<b>13</b>	<b>9</b>		<b>223</b>

<sup>1</sup>Remarque pour mai : la personne nigériane a été rapatriée en Italie

<sup>2</sup>Remarque pour septembre : la personne ukrainienne a été rapatriée en Azerbaïdjan

	Jan	Fév	Mars	Avr	Mai	Juin	Juil	Août	Sept	Oct	Nov	Déc	Total
Retours forcés	1	3	9	4	3	2		1	5		2		30
Retours volontaires	28	27	25	17	12	10	22	25	7	13	7		193
<b>Total</b>	<b>29</b>	<b>30</b>	<b>34</b>	<b>21</b>	<b>15</b>	<b>12</b>	<b>22</b>	<b>26</b>	<b>12</b>	<b>13</b>	<b>9</b>		<b>223</b>