



LE GOUVERNEMENT
DU GRAND-DUCHÉ DE LUXEMBOURG
Ministère des Affaires étrangères
et européennes

Direction de l'immigration

Statistiques concernant la protection internationale
au Grand-Duché de Luxembourg
Mois de novembre 2017

Date de publication
par la Direction de l'immigration
7 décembre 2017

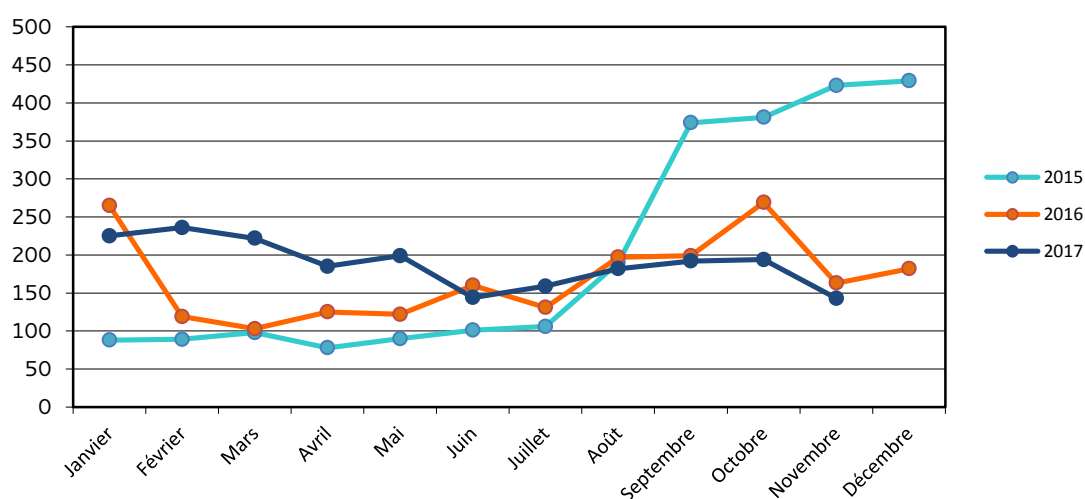
1. Aperçu des demandes de protection internationale

a. Nombre de personnes ayant demandé une protection internationale

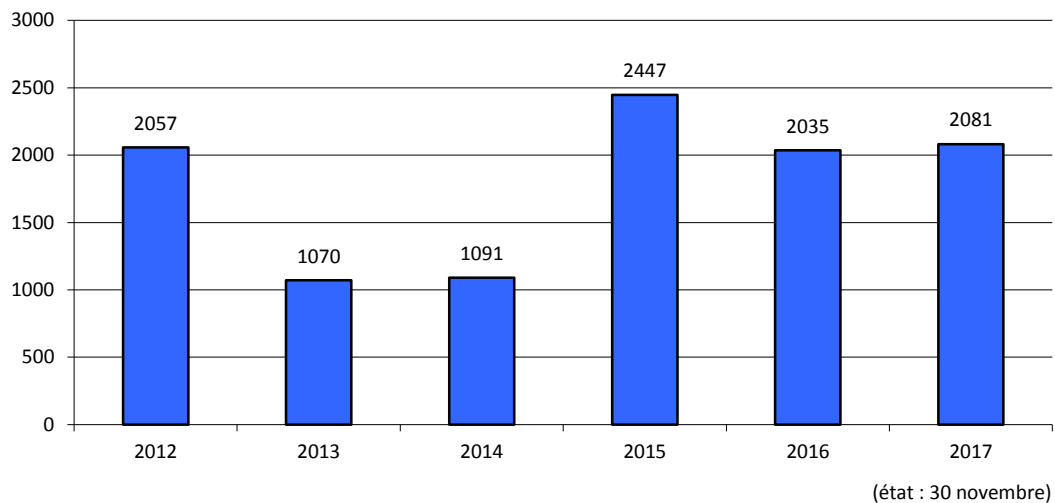
Le nombre des demandes de protection internationale représente les demandes qui ont été introduites formellement auprès de la Direction de l'immigration. Ce chiffre ne correspond pas au nombre total des arrivées dans les structures accueil de l'OLAI pour la même période de référence, alors qu'il existe un décalage temporaire entre l'arrivée et l'ouverture formelle de la demande de protection internationale. De plus, un certain nombre de personnes accueillies par l'OLAI ne se présente pas à la Direction de l'Immigration afin d'introduire leur demande formelle de protection internationale.

Le nombre de demandeurs de protection internationale inclut les demandeurs arrivés individuellement au Luxembourg ainsi que les demandes introduites par des personnes relocalisées à partir de la Grèce et de l'Italie, conformément aux décisions prises au niveau européen¹.

	2012	2013	2014	2015	2016	2017
Janvier	224	80	94	88	265	225
Février	132	71	88	89	119	236
Mars	207	74	70	98	103	222
Avril	195	91	49	78	125	185
Mai	264	78	88	90	122	199
Juin	181	89	63	101	160	144
Juillet	236	106	84	106	131	159
Août	137	76	96	190	197	182
Septembre	125	119	134	374	199	192
Octobre	167	126	128	381	269	194
Novembre	120	100	114	423	163	143
Décembre	69	60	83	429	182	
Total	2057	1070	1091	2447	2035	2081

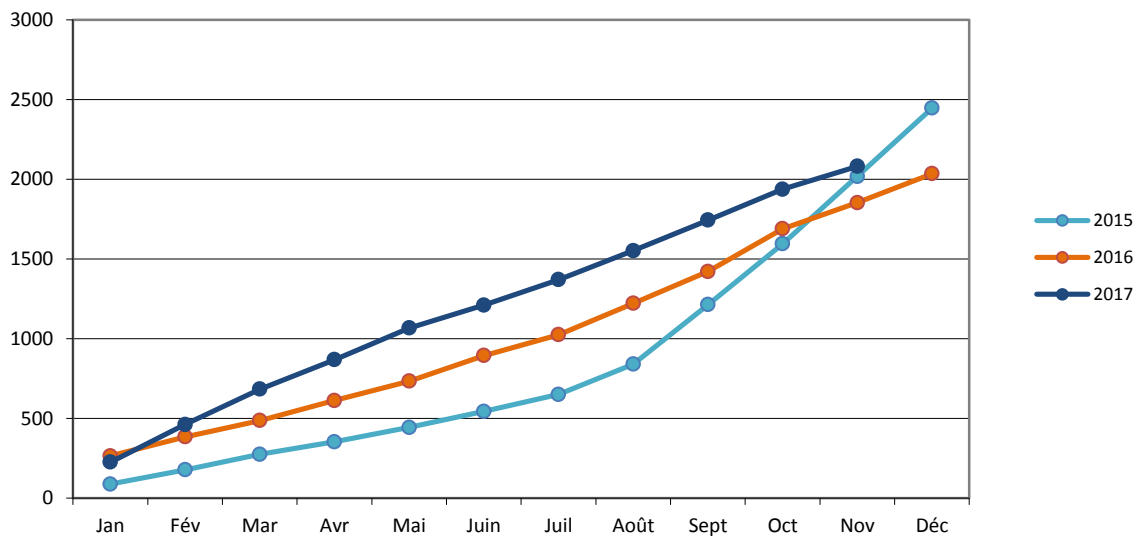


¹ Décisions du Conseil européen (EU) 2015/1523 du 14 septembre 2015 pour relocaliser 40 000 personnes et (EU) 2015/1601 du 22 septembre 2015 pour relocaliser 120 000 personnes de l'Italie de la Grèce.



b. Cumul des demandeurs de protection internationale mensuels par an

	Jan	Fév	Mar	Avr	Mai	Juin	Juil	Août	Sept	Oct	Nov	Déc
2015	88	177	275	353	443	544	650	840	1214	1595	2018	2447
2016	265	384	487	612	734	894	1025	1222	1421	1690	1853	2035
2017	225	461	683	868	1067	1211	1370	1552	1744	1938	2081	



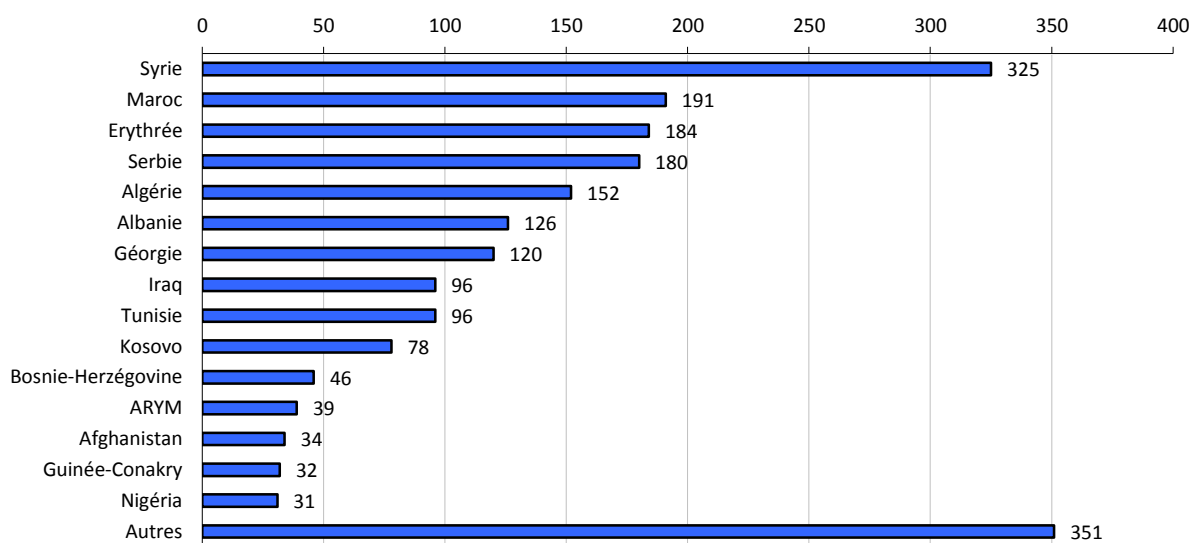
- c. Ventilation des personnes ayant demandé une protection internationale au mois de novembre 2017 par continent et par pays de nationalité

Europe		Asie	
	39		45
Albanie	10	Afghanistan	7
ARYM	11	Géorgie	8
Bosnie-Herzégovine	1	Indéterminé (Palestine)	3
Kosovo	1	Iran	1
Monténégro	1	Iraq	7
Russie	1	Liban	4
Serbie	12	Syrie	14
Ukraine	2	Tadjikistan	1

Afrique	
	59
Algérie	16
Cameroun	1
Côte d'Ivoire	2
Egypte	1
Erythrée	12
Ethiopie	3
Ghana	1
Guinée-Conakry	3
Libye	2
Mali	1
Maroc	12
Sierra Léone	1
Somalie	2
Soudan	1
Tunisie	1

d. Pays de nationalité des personnes ayant demandé une protection internationale en 2017 (état : 30 novembre)

	Pays de nationalité	Nombre de personnes	Pourcentage par rapport au total des demandes de 2017
1	Syrie	325	15,6 %
2	Maroc	191	9,2 %
3	Erythrée	184	8,8 %
4	Serbie	180	8,6 %
5	Algérie	152	7,3 %
6	Albanie	126	6,1 %
7	Géorgie	120	5,8 %
8	Iraq	96	4,6 %
9	Tunisie	96	4,6 %
10	Kosovo	78	3,7 %
11	Bosnie-Herzégovine	46	2,2 %
12	ARYM	39	1,9 %
13	Afghanistan	34	1,6 %
14	Guinée-Conakry	32	1,5 %
15	Nigéria	31	1,5 %
	Autres	351	16,9 %
	Total	2081	100 %



e. Réinstallation de personnes au Luxembourg

En février 2017, 46 personnes d'origine syrienne ont été réinstallées au Grand-Duché de Luxembourg selon la déclaration entre l'Union européenne et la Turquie. En juillet 2017, 26 personnes (23 d'origine syrienne, 2 apatrides et 1 personne d'origine iraquienne) ont été réinstallées au Grand-Duché de Luxembourg depuis le Liban selon les conclusions du Conseil de l'Union européenne du 20 juillet 2015. En août, 43 personnes d'origine syrienne ont été réinstallées au Grand-Duché de Luxembourg selon la déclaration entre l'Union européenne et la Turquie. En octobre, 67 personnes (65 d'origine syrienne, 1 d'origine iranienne et 1 d'origine iraquienne) ont été réinstallées au Grand-Duché de Luxembourg selon la déclaration entre l'Union européenne et la Turquie. Ces personnes ont directement bénéficié du statut de réfugié. Il convient de noter que ces personnes ne sont comptabilisées ni dans les demandes, ni dans les décisions.

2. Décisions prises en 2017

a. Ventilation mensuelle des décisions prises

Type de décision	Jan	Fév	Mar	Avr	Mai	Juin	Juil	Août	Sept	Oct	Nov	Déc	Total	Pourcentage par rapport au total
Reconnaissance du statut de réfugié	58	56	75	82	74	130	144	118	85	121 ²	111		1054	35,3%
Attribution du statut conféré par la protection subsidiaire	3	4	1				3	3	14	11	9		48	1,6%
Refus de la protection internationale - procédure normale	24	20	51	24	28	15	16	15	8	3			204	6,8%
Refus de la protection internationale - procédure accélérée	13	25	38	49	43	20	21	14	16	11	24		274	9,2%
Retraits implicites	10	21	28	17	17	5	9	10	11	8	3		139	4,7%
Décision de transfert / Incompétence	174	186	167	91	161	84	65	72	46	79	59		1184	39,7%
Irrecevabilité - citoyen de l'Union européenne			1	3									4	0,1%
Irrecevabilité - premier pays d'asile ou pays tiers sûr	2		3	3	1	4	3	5	1				22	0,7%
Irrecevabilité - demande subséquente		1	11	13	12	1	1	3	4	10	1		57	1,9%
Exclusion													0	
Révocation du statut													0	
Décisions prises	284	313	375	282	336	259	262	240	185	243	207	0	2986	100%
Renoncations	22	12	27	22	4	5	10	6	8 ¹	9	4		129	

Note importante : Ne sont plus comprises les décisions de refus du statut de réfugié pour des personnes à qui le statut conféré par la protection subsidiaire est accordée.

¹ Rectification pour septembre : Augmentation de 2 personnes à la ligne « Renoncations ». Cette information nous est parvenue tardivement.

² Rectification pour octobre : Augmentation de 5 personnes à la ligne « Reconnaissance du statut de réfugié ».

b. Décisions prises durant l'année en cours et année de dépôt de la demande de protection internationale

Type de décision	Année de dépôt de la demande de protection internationale							Total décisions 2017
	< 2012	2012	2013	2014	2015	2016	2017	
Reconnaissance du statut de réfugié	1	2		2	474	391	184	1054
Attribution du statut conféré par la protection subsidiaire	1		1	2	33	7	4	48
Refus de la protection internationale - procédure normale				10	161	25	8	204
Refus de la protection internationale - procédure accélérée	1				8	69	196	274
Retraits implicites	2	1	2		19	71	44	139
Décision de transfert / Incompétence				1		323	860	1184
Irrecevabilité - citoyen de l'Union européenne						3	1	4
Irrecevabilité - premier pays d'asile ou pays tiers sûr					1	3	18	22
Irrecevabilité - demande subséquente						12	45	57
Exclusion								
Révocation du statut								
Décisions prises	5	3	3	15	696	904	1360	2986
Pourcentage par rapport au total	0,2%	0,1%	0,1%	0,5%	23,3%	30,3%	45,5%	100%
Renoncations		1			29	52	47	129

Note importante : Ne sont plus comprises les décisions de refus du statut de réfugié pour des personnes à qui le statut conféré par la protection subsidiaire est accordée.

c. Décisions prises par année (état : 30 novembre 2017)

Type de décision	2012	2013	2014	2015	2016	2017
Reconnaissance du statut de réfugié	59	125	149	200	764	1054
Attribution du statut conféré par la protection subsidiaire	7	39	31	28	26	48
Refus de la protection internationale - procédure normale	820	467	244	137	212	204
Refus de la protection internationale - procédure accélérée	1057	386	455	375	226	274
Retraits implicites	16	162	48	114	391	139
Décision de transfert / Incompétence	187	197	235	284	617	1184
Irrecevabilité - citoyen de l'Union européenne	2	2	1	1	1	4
Irrecevabilité - premier pays d'asile ou pays tiers sûr		2	8	6	18	22
Irrecevabilité - demande subséquente	26	23	70	85	63	57
Exclusion	3	1				
Révocation du statut	1		7	2	1	
Décisions prises	2178	1404	1248	1232	2319	2986
Renoncations	972	198	109	126	190	129

Note importante : Ne sont plus comprises les décisions de refus du statut de réfugié pour des personnes à qui le statut conféré par la protection subsidiaire est accordée.

3. Transferts en application du règlement Dublin III en 2017

a. Personnes transférées vers des Etats-membres appliquant le règlement Dublin

Pays de destination	Jan	Fév	Mar	Avr	Mai	Juin	Juil	Août	Sept	Oct	Nov	Déc	Total
Allemagne	14	8	19	15	23	11	16	10	22	13	7		158
Autriche		1	3	1	2	1	2			1			11
Belgique	5	5	4	2	2		1	1	2	3			25
Bulgarie				1									1
Croatie							1						1
Danemark	2				2		5			3	1		13
Espagne				1							1		2
Finlande				1	1	1				1			4
France	2	1	7	2		1	3	3	1	3			23
Italie	6	3	4	4	3	6	2		2	4	4		38
Lituanie						1							1
Malte			1										1
Norvège		10		1					1				12
Pays-Bas	3		13	14	15	4		2		2	1		54
Pologne			4	5			1	1		1	2		14
Rép. Tchèque					2				1				3
Suède	1		1		1	2		2					7
Suisse	1	2	1	1	1	3	1		1		4		15
Totaux	34	30	57	48	52	30	32	19	30	31	20		383

b. Personnes transférées vers le Luxembourg

Pays de provenance	Jan	Fév	Mar	Avr	Mai	Juin	Juil	Août	Sept	Oct	Nov	Déc	Total
Allemagne		1			1	4	2	3	3		2		16
Autriche					1			1	2		1		5
Belgique	1	1				2	1	2	3		1		11
Danemark							2			1			3
France				1			3		1	3			8
Grèce					3						6		9
Hongrie					1								1
Pays-Bas	3	3	1	3		1	1		4	1	2		19
Portugal						1							1
Royaume-Uni							1						1
Suède							4						4
Suisse			4				2						6
Totaux	4	5	5	4	6	8	16	6	13	5	12		84

4. Retours de demandeurs de protection internationale en 2017

Pays d'origine	Jan	Fév	Mars	Avr	Mai	Juin	Juil	Août	Sept	Oct	Nov	Déc	Total
Albanie	4	3	6	11	9	9	13	9	2	4	23		93
Algérie											1		1
Angola	1												1
ARYM			1	1	2						1		5
Azerbaïdjan			2										2
Biélorussie											1		1
Bosnie-Herzégovine	8	1	5	11	9	8		2		5	2		51
Cameroun											1		1
Erythrée		1 ²											1
Gabon								1					1
Géorgie										3			3
Iran	1	1						1 ⁴					3
Iraq	2	2	3			3	1	3	1		5 ⁵		20
Jordanie				1									1
Kosovo	20	8	22	14	7	6	9	4	9		1		100
Liban							1						1
Maroc	1	1			1	1					1		5
Monténégro	1		1	5	1	2	12			1	8		31
Nigéria				4	1						1		6
Russie			1	1									2
Serbie			12	2	6	5	6	1	1	10	5		48
Somalie		1 ²											1
Tanzanie	1												1
Togo											1		1
Tunisie	1 ¹		1 ³	1	1		2						6
Turquie			1				1						2
Ukraine		5	6										11
Total	40	23	61	51	37	34	45	21	13	23	51		399

¹ Remarque pour janvier : la personne tunisienne a été rapatriée en Belgique

² Remarque pour février : la personne somalienne et la personne érythréenne ont été rapatriées en Belgique

³ Remarque pour mars : la personne tunisienne a été rapatriée en France

⁴ Remarque pour août : la personne iranienne a été rapatriée en Grèce

⁵ Remarque pour novembre : les 5 personnes iraniennes ont été rapatriées aux Etats-Unis d'Amérique

	Jan	Fév	Mars	Avr	Mai	Juin	Juil	Août	Sept	Oct	Nov	Déc	Total
Retours forcés	2	7	23	6	3	3	9	2	9	4	27		95
Retours volontaires	38	16	38	45	34	31	36	19	4	19	24		304
Total	40	23	61	51	37	34	45	21	13	23	51		399