



LE GOUVERNEMENT
DU GRAND-DUCHÉ DE LUXEMBOURG

Ministère des Affaires étrangères
et européennes

Direction de l'immigration

Statistiques concernant la protection internationale
au Grand-Duché de Luxembourg
Mois d'août 2017

Date de publication
par la Direction de l'immigration
14 septembre 2017

1. Aperçu des demandes de protection internationale

a. Nombre de personnes ayant demandé une protection internationale

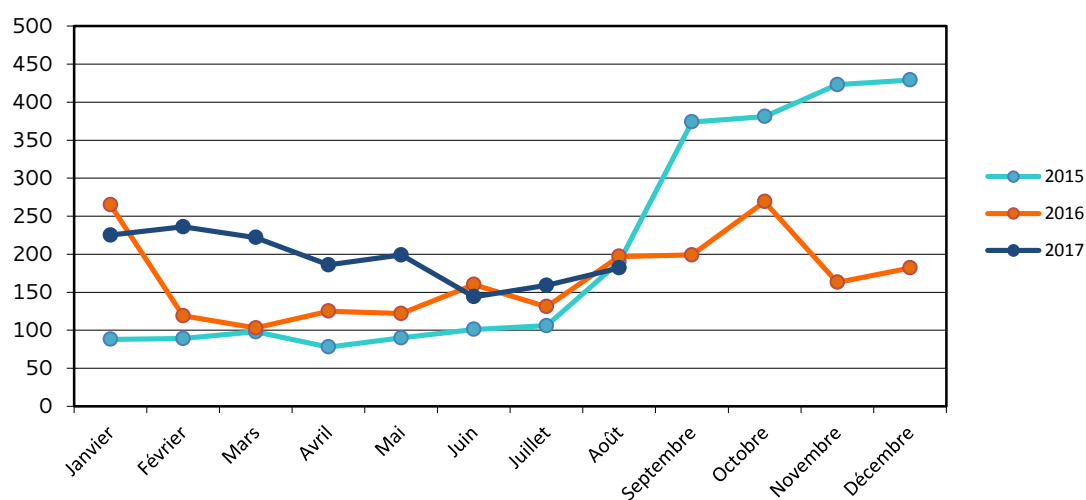
Le nombre des demandes de protection internationale représente les demandes qui ont été introduites formellement auprès de la Direction de l'immigration. Ce chiffre ne correspond pas au nombre total des arrivées dans les structures accueil de l'OLAI pour la même période de référence, alors qu'il existe un décalage temporaire entre l'arrivée et l'ouverture formelle de la demande de protection internationale. De plus, un certain nombre de personnes accueillies par l'OLAI ne se présente pas à la Direction de l'Immigration afin d'introduire leur demande formelle de protection internationale.

Le nombre de demandeurs de protection internationale inclut les demandeurs arrivés individuellement au Luxembourg ainsi que les demandeurs de protection internationale relocalisés à partir de la Grèce et de l'Italie, conformément aux décisions prises au niveau européen¹. **Au cours de la période de référence (août 2017), le Luxembourg a relocalisé 55 personnes, dont 51 syriens et 4 irakiens, à partir de la Grèce. Ces personnes sont incluses dans les demandes d'août 2017 et suivront la procédure de protection internationale.**

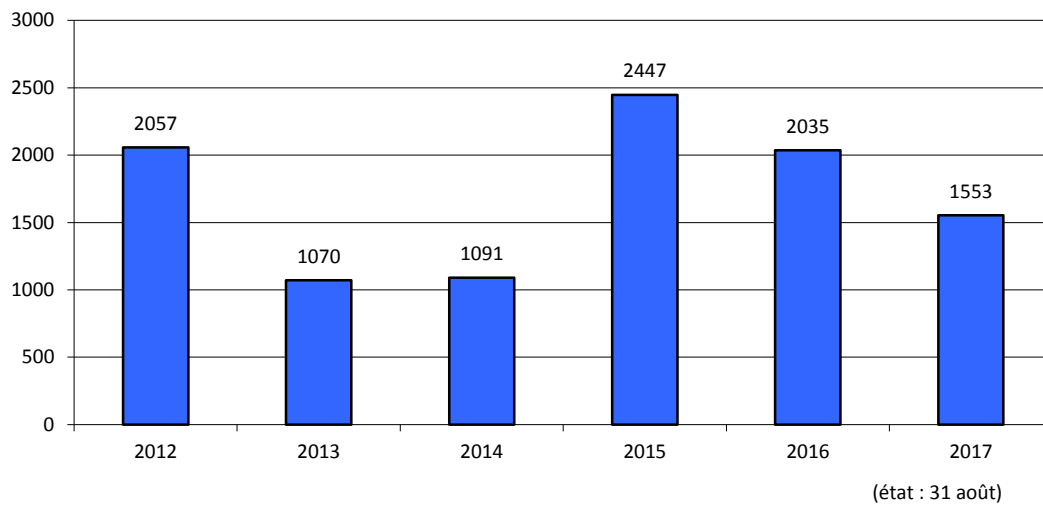
	2012	2013	2014	2015	2016	2017
Janvier	224	80	94	88	265	225
Février	132	71	88	89	119	236
Mars	207	74	70	98	103	222
Avril	195	91	49	78	125	186
Mai	264	78	88	90	122	199
Juin	181	89	63	101	160	144 ¹
Juillet	236	106	84	106	131	159 ²
Août	137	76	96	190	197	182
Septembre	125	119	134	374	199	
Octobre	167	126	128	381	269	
Novembre	120	100	114	423	163	
Décembre	69	60	83	429	182	
Total	2057	1070	1091	2447	2035	1553

¹ Juin 2017 : Ajout de 1 personne ayant fait une 2^{ème} demande qui n'avait pas été enregistrée

² Juillet 2017 : Ajout de 1 personne ayant fait sa demande au centre de rétention qui n'avait pas été enregistrée

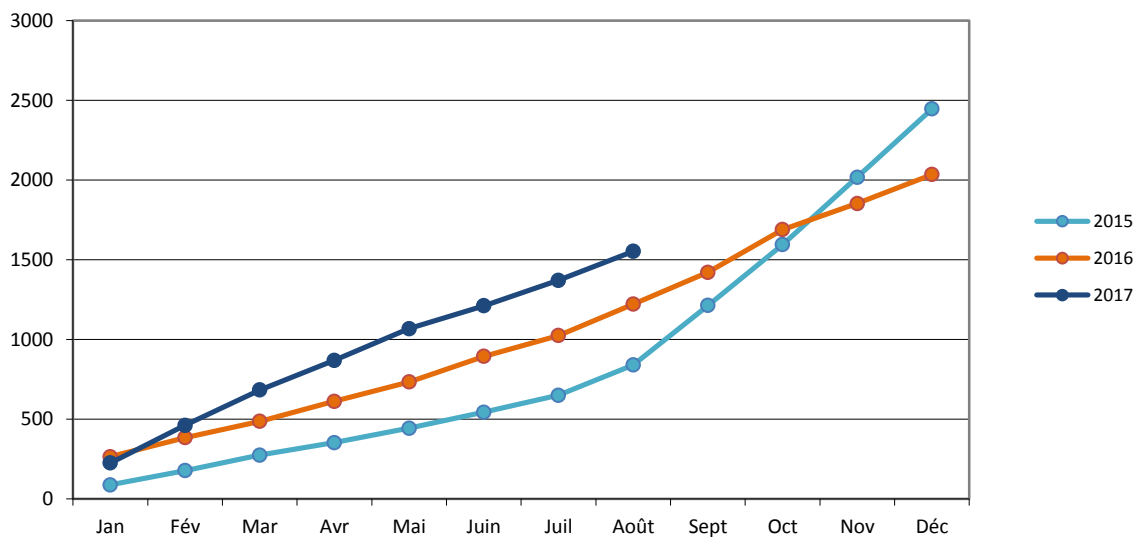


¹ Décisions du Conseil européen (EU) 2015/1523 du 14 septembre 2015 pour relocaliser 40 000 personnes et (EU) 2015/1601 du 22 septembre 2015 pour relocaliser 120 000 personnes de l'Italie de la Grèce.



b. Cumul des demandeurs de protection internationale mensuels par an

	Jan	Fév	Mar	Avr	Mai	Juin	Juil	Août	Sept	Oct	Nov	Déc
2015	88	177	275	353	443	544	650	840	1214	1595	2018	2447
2016	265	384	487	612	734	894	1025	1222	1421	1690	1853	2035
2017	225	461	683	869	1068	1212	1371	1553				



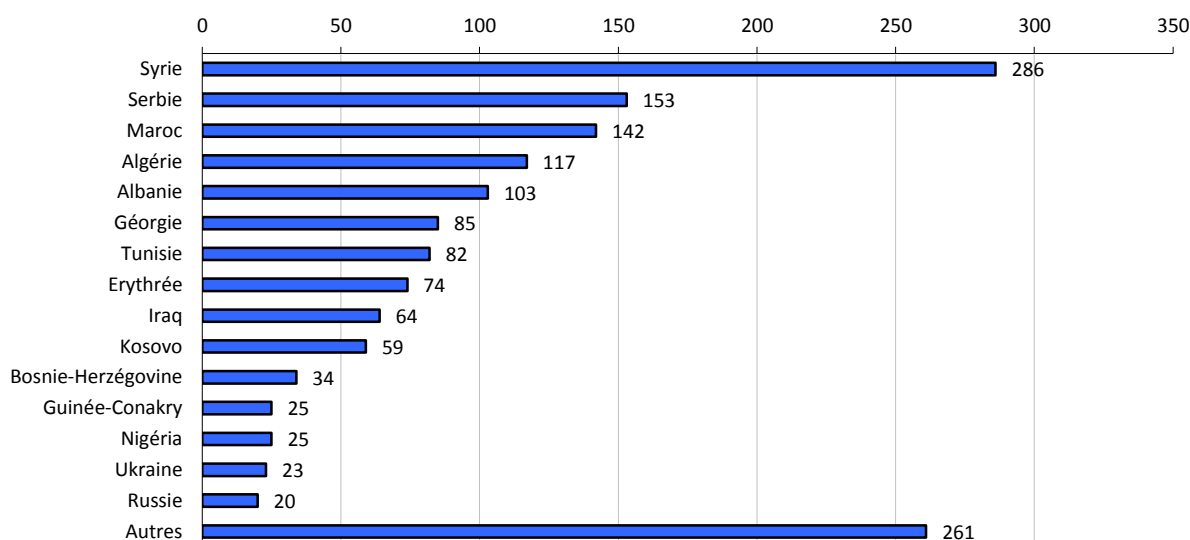
- c. Ventilation des personnes ayant demandé une protection internationale au mois d'août 2017 par continent et par pays de nationalité

Europe	37	Asie	91
Albanie	4	Afghanistan	4
ARYM	8	Chine	2
Biélorussie	2	Géorgie	2
Bosnie-Herzégovine	2	Indéterminé (Palestine)	2
Kosovo	7	Iran	2
Moldavie	2	Iraq	17
Russie	3	Syrie	62
Serbie	3		
Turquie	5		
Ukraine	1		

Afrique	54
Algérie	12
Bénin	1
Cameroun	1
Erythrée	3
Guinée-Conakry	3
Libye	1
Maroc	22
Nigéria	2
Somalie	2
Soudan	2
Togo	1
Tunisie	4

d. Pays de nationalité des personnes ayant demandé une protection internationale en 2017 (état : 31 août)

	Pays de nationalité	Nombre de personnes	Pourcentage par rapport au total des demandes de 2017
1	Syrie	286	18,4 %
2	Serbie	153	9,9 %
3	Maroc	142	9,1 %
4	Algérie	117	7,5 %
5	Albanie	103	6,6 %
6	Géorgie	85	5,5 %
7	Tunisie	82	5,3 %
8	Erythrée	74	4,8 %
9	Iraq	64	4,1 %
10	Kosovo	59	3,8 %
11	Bosnie-Herzégovine	34	2,2 %
12	Guinée-Conakry	25	1,6 %
13	Nigéria	25	1,6 %
14	Ukraine	23	1,5 %
15	Russie	20	1,3 %
	Autres	261	16,8 %
	Total	1553	100 %



e. Réinstallation de personnes au Luxembourg

En février 2017, 46 personnes d'origine syrienne ont été réinstallées au Grand-Duché de Luxembourg selon la déclaration entre l'Union européenne et la Turquie. En juillet 2017, 26 personnes (23 d'origine syrienne, 2 apatrides et 1 personne d'origine iraquienne) ont été réinstallées au Grand-Duché de Luxembourg, depuis le Liban, selon les conclusions du Conseil de l'Union européenne du 20 juillet 2015. En août, 43 personnes d'origine syrienne ont été réinstallées au Grand-Duché de Luxembourg selon la déclaration entre l'Union européenne et la Turquie. Ces personnes ont directement bénéficié du statut de réfugié. Il convient de noter que ces personnes ne sont comptabilisées ni dans les demandes, ni dans les décisions.

2. Décisions prises en 2017

a. Ventilation mensuelle des décisions prises

Type de décision	Jan	Fév	Mar	Avr	Mai	Juin	Juil	Août	Sept	Oct	Nov	Déc	Total	Pourcentage par rapport au total
Reconnaissance du statut de réfugié	58	56	75	82	74	130	144	123					742	31,5%
Attribution du statut conféré par la protection subsidiaire	3	4	1				3	3					14	0,6%
Refus de la protection internationale - procédure normale	24	20	51	24	28	15	16	15					193	8,2%
Refus de la protection internationale - procédure accélérée	13	25	38	49	43	20	21	14					223	9,5%
Retraits implicites	10	21	28	17	17	5	9	10					117	5,0%
Décision de transfert / Incompétence	174	186	167 ¹	91	161	84	65	72					1000	42,4%
Irrecevabilité - citoyen de l'Union européenne			1	3									4	0,2%
Irrecevabilité - premier pays d'asile ou pays tiers sûr	2		3	3	1	4	3	5					21	0,9%
Irrecevabilité - demande subséquente		1	11	13	12	1	1	3					42	1,8%
Exclusion													0	
Révocation du statut													0	
Décisions prises	284	313	375	282	336	259	262	245	0	0	0	0	2356	100%
Renoncations	22	12	27	22	4	5	10	6					108	

Note importante : Ne sont plus comprises les décisions de refus du statut de réfugié pour des personnes à qui le statut conféré par la protection subsidiaire est accordée.

¹ Rectification pour mars : Ajout de 1 personnes à la ligne « Décision de transfert / Incompétence ».

b. Décisions prises durant l'année en cours et année de dépôt de la demande de protection internationale

Type de décision	Année de dépôt de la demande de protection internationale							Total décisions 2017
	< 2012	2012	2013	2014	2015	2016	2017	
Reconnaissance du statut de réfugié	1	2		1	371	293	74	742
Attribution du statut conféré par la protection subsidiaire			1	2	8	1	2	14
Refus de la protection internationale - procédure normale				10	153	24	6	193
Refus de la protection internationale - procédure accélérée	1				7	69	146	223
Retraits implicites	2	1	2		19	64	29	117
Décision de transfert / Incompétence				1		323	676	1000
Irrecevabilité - citoyen de l'Union européenne						3	1	4
Irrecevabilité - premier pays d'asile ou pays tiers sûr					1	3	17	21
Irrecevabilité - demande subséquente						12	30	42
Exclusion								
Révocation du statut								
Décisions prises	4	3	3	14	559	792	981	2356
Pourcentage par rapport au total	0,2%	0,1%	0,1%	0,6%	23,7%	33,6%	41,6%	100%
Renoncations		1			27	44	36	108

Note importante : Ne sont plus comprises les décisions de refus du statut de réfugié pour des personnes à qui le statut conféré par la protection subsidiaire est accordée.

c. Décisions prises par année (état : 31 août 2017)

Type de décision	2012	2013	2014	2015	2016	2017
Reconnaissance du statut de réfugié	59	125	149	200	764	742
Attribution du statut conféré par la protection subsidiaire	7	39	31	28	26	14
Refus de la protection internationale - procédure normale	820	467	244	137	212	193
Refus de la protection internationale - procédure accélérée	1057	386	455	375	226	223
Retraits implicites	16	162	48	114	391	117
Décision de transfert / Incompétence	187	197	235	284	617	1000
Irrecevabilité - citoyen de l'Union européenne	2	2	1	1	1	4
Irrecevabilité - premier pays d'asile ou pays tiers sûr		2	8	6	18	21
Irrecevabilité - demande subséquente	26	23	70	85	63	42
Exclusion	3	1				
Révocation du statut	1		7	2	1	
Décisions prises	2178	1404	1248	1232	2319	2356
Renoncations	972	198	109	126	190	108

Note importante : Ne sont plus comprises les décisions de refus du statut de réfugié pour des personnes à qui le statut conféré par la protection subsidiaire est accordée.

3. Transferts en application du règlement Dublin III en 2017

a. Personnes transférées vers des Etats-membres appliquant le règlement Dublin

Pays de destination	Jan	Fév	Mar	Avr	Mai	Juin	Juil	Août	Sept	Oct	Nov	Déc	Total
Allemagne	14	8	19	15	23	11	16	10					116
Autriche		1	3	1	2	1	2						10
Belgique	5	5	4	2	2		1	1					20
Bulgarie				1									1
Croatie							1						1
Danemark	2				2		5						9
Espagne				1									1
Finlande				1	1	1							3
France	2	1	7	2		1	3	3					19
Italie	6	3	4	4	3	6	2						28
Lituanie						1							1
Malte			1										1
Norvège		10		1									11
Pays-Bas	3		13	14	15	4		2					51
Pologne			4	5			1	1					11
Rép. Tchèque					2								2
Suède	1		1		1	2		2					7
Suisse	1	2	1	1	1	3	1						10
Totaux	283	34	10	57	48	52	30	32					302

b. Personnes transférées vers le Luxembourg

Pays de provenance	Jan	Fév	Mar	Avr	Mai	Juin	Juil	Août	Sept	Oct	Nov	Déc	Total
Allemagne		1			1	4	2	3					11
Autriche					1			1					2
Belgique	1	1				2	1	2					7
Danemark							2						2
France				1			3						4
Grèce					3								3
Hongrie					1								1
Pays-Bas	3	3	1	3		1	1						12
Portugal						1							1
Royaume-Uni							1						1
Suède							4						4
Suisse			4				2						6
Totaux	4	5	5	4	6	8	16	6					54

4. Retours de demandeurs de protection internationale en 2017

Pays d'origine	Jan	Fév	Mars	Avr	Mai	Juin	Juil	Août	Sept	Oct	Nov	Déc	Total
Albanie	4	3	6	11	9	9	13	9					64
Angola	1												1
ARYM			1	1	2								4
Azerbaïdjan			2										2
Bosnie-Herzégovine	8	1	5	11	9	8		2					44
Erythrée		1											1
Gabon								1					1
Iran	1	1						1 ⁴					3
Iraq	2	2	3			3	1	3					14
Jordanie				1									1
Kosovo	20	8	22	14	7	6	9	4					90
Liban							1						1
Maroc	1	1			1	1							4
Monténégro	1		1	5	1	2	12						22
Nigéria				4	1								5
Russie			1	1									2
Serbie			12	2	6	5	6	1					32
Somalie		1 ²											1
Tanzanie	1												1
Tunisie	1 ¹		1 ³	1	1		2						6
Turquie			1				1						2
Ukraine		5	6										11
Total	40	23	61	51	37	34	45	21					312

¹ Remarque pour janvier : la personne tunisienne a été rapatriée en Belgique

² Remarque pour février : la personne somalienne et la personne érythréenne ont été rapatriées en Belgique

³ Remarque pour mars : la personne tunisienne a été rapatriée en France

⁴ Remarque pour août : la personne iranienne a été rapatriée en Grèce

	Jan	Fév	Mars	Avr	Mai	Juin	Juil	Août	Sept	Oct	Nov	Déc	Total
Retours forcés	2	7	23	6	3	3	9	2					55
Retours volontaires	38	16	38	45	34	31	36	19					257
Total	40	23	61	51	37	34	45	21					312