

PORTUGUÊS



Leitura fácil

Check Politik

Eleições europeias no Luxemburgo



klaro 

Créditos das fotos:

- Foto da capa: © União Europeia 2018 - Fonte: EP
- Foto da contracapa: © União Europeia 2014 - Fonte: EP
- Foto pagina 10: (esquerda) © União Europeia 2011 - Fonte: EP /
(direita) © União Europeia 2017 - Fonte: EP

Ilustração e layout: Bakform

ISSN: 2535-9215

Janeiro de 2019



Introdução

A quem se destina este livreto?

Este livreto destina-se a todas as pessoas que querem obter informações sobre as eleições europeias.

O livreto está escrito de forma a ser de leitura fácil.

Informações de leitura fácil alcançam um maior número de pessoas.

Todas as pessoas têm direito à informação.

Este direito também está consagrado na Convenção das Nações Unidas sobre os Direitos das Pessoas com Deficiência.

O Luxemburgo assinou esta convenção.

O Luxemburgo também tem de respeitar esses direitos.

As informações de leitura fácil têm de respeitar certas regras.

As regras estão no sítio Internet **www.klaro.lu**

e **www.easy-to-read.eu**.

Check Politik

O livreto «Eleições europeias no Luxemburgo» faz parte da série Check Politik.

Os próximos livretos vão abordar outros assuntos.

Você pode descarregar as brochuras no seguinte sítio Web:

www.zpb.lu

Os termos eleitor, cidadão, residente, deputado europeu, candidato ... referem-se a homens, a mulheres e a todos os géneros.

Assim, a leitura é mais fácil.

As palavras a **cor de rosa** estão explicadas no dicionário.

Os valores indicados na presente brochura descrevem a situação após a saída do Reino Unido da União Europeia.

Para mais informações consulte a página 5.

O que esta escrito no livreto

1. UE - União Europeia	5
O que é a União Europeia?	5
O que é que a União Europeia faz?	6
A Europa não decide tudo	7
2. Quem toma decisões na União Europeia?	9
O Parlamento Europeu	9
O Conselho da União Europeia ou Conselho de Ministros	10
A Comissão Europeia	11
O Conselho Europeu.	12
Outras instituições na UE	12
3. Eleger o Parlamento Europeu.	13
Quem pode ser candidato?.	13
Quem pode votar?	14
A convocação	15
Voto por correspondência	17
Como tomar a sua decisão	18
O boletim de voto: como votar.	20
Acessibilidade	22
No dia das eleições	23
4. Depois das eleições	24
Quem faz parte do Parlamento Europeu?	24
Quem é que se torna membro da Comissão Europeia?.	25
5. Dicionário	26
6. Informações adicionais	31
7. Quem elaborou o presente livreto?	31

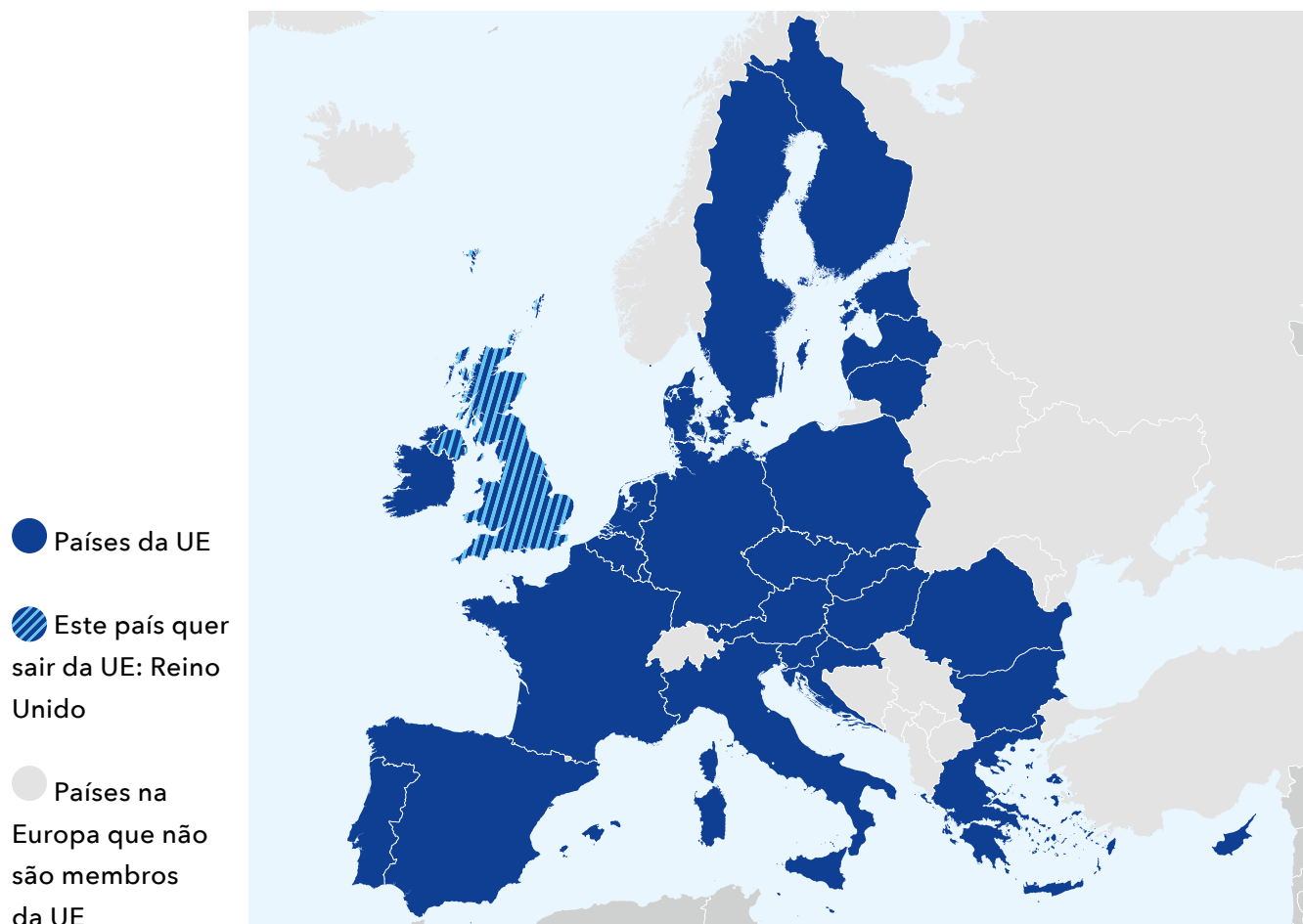
1. UE - União Europeia

O que é a União Europeia?

A **União Europeia** é um grupo de países na **Europa**.
27 países fazem parte do grupo. A abreviatura é: **UE**.
Os países da UE colaboram estreitamente entre si.
Mas **nem todos os países** da Europa fazem parte da UE.

O Reino Unido quer sair da UE em março de 2019.
A saída do Reino Unido da UE chama-se: **Brexit**.
Antes da saída do Reino Unido da UE há muitas conversações.
Nessas conversações aborda-se a seguinte questão:
Como vai ser o trabalho entre a UE e o Reino Unido após o Brexit?

Mapa: Países da Europa que fazem parte da UE



O que é que a União Europeia faz?

A UE tem por objetivo evitar uma guerra na Europa.

A UE visa facilitar o comércio entre os países.

Por exemplo: o comércio com bens alimentícios ou automóveis.

A UE também serve de garante para a **democracia**.

A nossa vida diária é determinada pela UE.

A UE trata, por exemplo, dos seguintes assuntos:

- **Proteger os consumidores**

É possível comprar bens de outros países.

Para esses bens existem regras comuns.

Isto significa: em todos os países se aplicam as mesmas regras.

As regras aplicam-se à produção e à venda desses bens.

Essas regras protegem os consumidores.

Um exemplo: às vezes o telemóvel deixa de funcionar.

Se isso acontecer, a loja terá, durante dois anos, de reparar o telemóvel.

Ou disponibilizar um novo telemóvel.



- **Abrir as fronteiras**

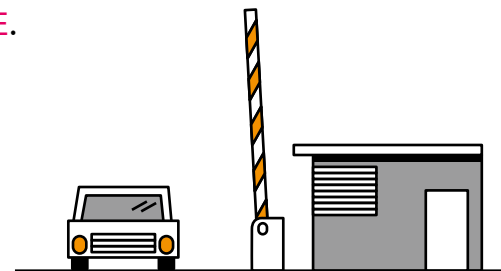
Na UE há fronteiras «abertas» para as pessoas e para o comércio.

Isto significa: praticamente não há controlos nas fronteiras entre os países da UE.

Os cidadãos da UE podem viajar mais facilmente de um país para outro.

Não precisam de mostrar um bilhete de identidade.

Também é mais fácil trabalhar noutro **país da UE**.



- **Proteger o ambiente**

A UE preocupa-se com a natureza e com o ambiente. É por isso que agora existem em todo o lado novas lâmpadas económicas. As lâmpadas LED ou económicas consomem menos eletricidade.



- **Ajudas aos jovens**

Os cidadãos podem estudar em toda a UE. Os diplomas são reconhecidos nos outros países da UE. Existe um programa que ajuda os estudantes caso tencionem estudar durante um ano noutro país. Esse programa chama-se «Erasmus»: é uma ajuda financeira para os estudantes.



A Europa não decide tudo

Os países ou as comunas tomam decisões acerca de muitos assuntos. No caso do Luxemburgo isto significa: o Parlamento (Chambre des députés) e as comunas. Por isso, no Luxemburgo, também há estas eleições:

- para o **parlamento**: as eleições nacionais. Nestas eleições só podem votar os cidadãos luxemburgueses.
- para as **comunas**: eleições comunais. Nestas eleições podem votar os cidadãos luxemburgueses e os estrangeiros.

A UE não toma decisões relativamente às escolas no Luxemburgo. É o **Parlamento** quem toma decisões sobre as escolas no Luxemburgo. Isto porque se trata de um **assunto nacional**: um assunto do próprio país. Ninguém melhor que o Parlamento conhece a situação no Luxemburgo. Por exemplo: as línguas que devem ser ensinadas na escola.

A UE também não trata da autorização para a construção de uma nova casa numa comuna.

Isso é decidido pelas comunas nos seus **conselhos municipais**.

Isto porque se trata de um **assunto da comuna**.

A UE apenas toma decisões em relação a assuntos que devem ser iguais em toda a Europa.

Por exemplo: quando a pessoa se desloca do Luxemburgo para outro país o seu telemóvel do Luxemburgo deve continuar a funcionar.

Não deve ser caro utilizar o telemóvel quando a pessoa se encontra no estrangeiro.

As decisões são tomadas por: as comunas, os países e a Europa.

É por isso que há eleições comunais, eleições legislativas e **eleições europeias**.

O Luxemburgo é um país pequeno.

Não pode fazer tudo sozinho.

O Luxemburgo precisa de outros países.

Na UE o Luxemburgo fala com políticos de outros países e pode decidir junto com eles sobre regras comuns.

2. Quem toma decisões na União Europeia?

Na União Europeia há várias instituições.
Nessas instituições trabalham muitas pessoas.
Elas decidem o que se passa na UE.

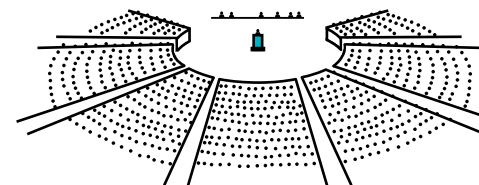
Muitas vezes as decisões na UE levam muito tempo.
Isto deve-se ao facto de haver muitos países na UE
que participam nas decisões.
Cada país quer atingir os seus objetivos.
Por isso os países discutem longamente.

As entidades da UE e o que fazem:

1. o Parlamento Europeu
2. o Conselho de Ministros
3. a Comissão Europeia
4. o Conselho Europeu.

Mais informações vêm aqui sobre em quem pode votar.

O Parlamento Europeu



O **Parlamento Europeu** representa os cidadãos da UE.

Os **cidadãos** de toda a UE elegem um novo Parlamento Europeu a cada 5 anos.

Nas eleições de 2019 serão eleitas **705 pessoas**.

São os **deputados europeus**. São homens e mulheres.

Proveem de todos os países da UE.

Os grandes países com muitos habitantes têm mais deputados europeus do que os países pequenos.

Um país pequeno como o **Luxemburgo tem 6 deputados**.

Um país grande como a Alemanha tem 96 deputados.

As reuniões dos deputados têm lugar em **Bruxelas** (na Bélgica) e em **Estrasburgo** (em França).
A administração encontra-se no Luxemburgo.



Sessão plenária em Bruxelas



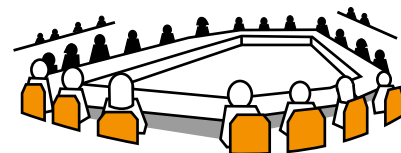
Sessão plenária em Estrasburgo

Os deputados europeus têm essencialmente **3 tarefas**:

- **Eles vigiam** o governo da UE.
Este **governo** chama-se: Comissão Europeia.
- **Eles debatem ideias** para novas leis na **Europa**.
Os deputados europeus **adotam as leis** juntamente com o Conselho de Ministros.
Isto significa: votam novas leis.
Essas leis depois aplicam-se em toda a UE.
- Eles **aprovam o orçamento** juntamente com o Conselho da União Europeia.
O orçamento é um documento que contém as verbas (dinheiro) que entram e saem da UE.

O Conselho da União Europeia ou Conselho de Ministros

A UE tem um **Conselho de Ministros**.
Também se chama: Conselho da União Europeia.
Neste Conselho reúnem-se os **ministros dos países da UE**.
Também os ministros do Luxemburgo.
Nem sempre estão presentes todos os ministros.
Depende do assunto.



Os ministros têm, por exemplo, as seguintes funções:

- **Eles adotam as leis da UE** juntamente com o Parlamento Europeu.
- Eles debatem as decisões tomadas no respetivo país.

E tentam aproximar essas decisões para que sejam mais parecidas.

A cada seis meses outro país assume a liderança do Conselho de Ministros.

Diz-se: o país exerce a **presidência**.

Esse país organiza as reuniões ministeriais.

O Luxemburgo exerceu a presidência em 2015.

A Comissão Europeia



A **Comissão Europeia** funciona como um governo.

A Comissão tem as seguintes funções:

- Ela propõe **novas leis** para a UE.
- **Ela zela por que todos os países da UE respeitem as leis.**

A Comissão tem um **Presidente**.

O Presidente é eleito pelos deputados europeus.

Para o efeito, os partidos europeus propõem uma pessoa.

Essa pessoa é o candidato mais importante do **partido europeu**.

Também se costuma dizer: cabeça de lista.

A Comissão Europeia tem 27 **Comissários**.

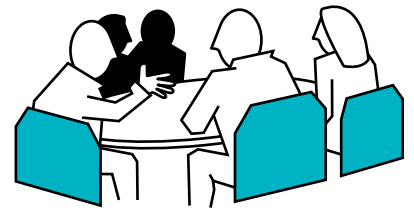
Os Comissários são os **ministros** da UE.

Cada Comissário provém de um país diferente.

E é responsável por um domínio diferente.

Por exemplo, existe um Comissário para a agricultura e um Comissário para o ambiente.

O Conselho Europeu



O **Conselho Europeu** é onde se reúnem os **chefes de Estado** ou os **chefes do governo** dos 27 países.

No caso do Luxemburgo, o chefe do governo (primeiro-ministro) participa nessa reunião.

A França envia o chefe de Estado (presidente).

Os membros do Conselho Europeu reúnem-se, regra geral, 4 vezes por ano.

O Conselho Europeu tem as seguintes funções:

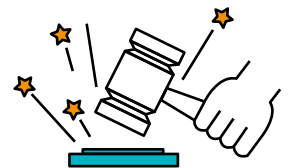
- Ele define os **assuntos para os trabalhos** da UE.
- Ele define os **objetivos gerais** da UE.
Por exemplo, objetivos para a segurança na UE.

Outras instituições na UE:

O **Tribunal de Justiça Europeu** fica em Luxemburgo-Kirchberg.

A sua missão é: ter cuidado que todos os países da UE mantêm-se as leis da EU.

E respeitem os direitos fundamentais dos **cidadãos**.



O **Tribunal de Contas Europeu** fica em Luxemburgo-Kirchberg.

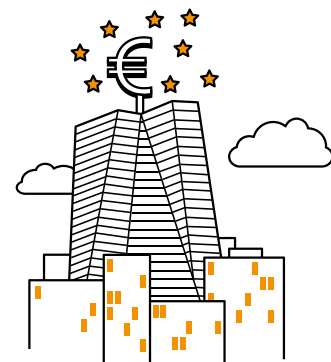
Ele controla as verbas nas entidades da UE: quanto entra e quanto sai.

Também controla se foram gastas conforme previsto.



O **Banco Central Europeu** fica em Frankfurt (Alemanha).

Este banco é responsável pela moeda europeia, o euro.



3. Eleger o Parlamento Europeu

Quem pode ser candidato?

Ser **candidato** significa: candidatar-se às eleições.
Isto é o **direito de voto passivo**. Você pode ser votado.

Podem candidatar-se às eleições europeias:

- Quem é **adulto** (a partir dos 18 anos).
- Quem tem a nacionalidade de um **país da UE**.
- Quem tem os seus **direitos de cidadão**.

Isto significa: a pessoa não foi proibida por um juiz de votar.

A pessoa não tem um tutor.

- Quem tem a sua **residência permanente no Luxemburgo**.

Isto significa: quem está registado no Luxemburgo.

Tal será necessário no dia em

que é entregue a lista de candidatos.

Ser eleito significa que o candidato pode vir a ser um **deputado europeu**.

Ser **deputado europeu** no **Parlamento Europeu** é uma profissão.

Isto significa que os deputados europeus interrompem a profissão que estavam a exercer.

O deputado europeu recebe a seu salário da UE.

Quem pode votar?

As pessoas que votam exercem o **direito de voto ativo**.

Podem ser **eleitores** nas eleições europeias:

- Quem é **adulto** (a partir de 18 anos).
- Quem tem os seus **direitos de cidadão**.
Isto significa: a pessoa não foi proibida por um juiz de votar.
Quem não tem um tutor.
- Quem tem a **nacionalidade de um país da UE**.
- **As pessoas que não têm a nacionalidade luxemburguesa têm de estar registadas no Luxemburgo**.

Tal será necessário no dia em que a pessoa se inscreve na lista eleitoral.

As **listas eleitorais** incluem todos os eleitores.

Todas as comunas dispõem de um registo eleitoral.

Quem estiver inscrito numa lista eleitoral **pode e deve votar**, independentemente da sua nacionalidade.

Os estrangeiros podem pedir que os seus nomes sejam retirados da lista eleitoral.

Os luxemburgueses não podem fazê-lo.

Os **luxemburgueses** são inscritos **automaticamente** na lista eleitoral. Têm de votar.

Os **estrangeiros** têm de ter a nacionalidade de um **país da UE**.

Não são inscritos automaticamente nas listas eleitorais.

Têm de **fazer um pedido**.

Até, o mais tardar, 87 dias antes das eleições.

Esse **pedido** deve ser **entregue na comuna** em que a pessoa reside.

Para o efeito, a pessoa tem de escrever uma carta ou ir à Internet.

Há um sítio Internet para o efeito.

Chama-se: **www.guichet.lu**

A linguagem utilizada neste sítio Internet é a linguagem normal.

O sítio está disponível em alemão, francês e inglês.



Os estrangeiros só podem votar em **deputados de um único país**: ou votam em deputados europeus no Luxemburgo ou em deputados europeus no seu país de origem.

A convocação

Antes das eleições receberá um envelope por correio.

O envelope contém estes documentos:

A convocação:

Será convidado a participar nas eleições.

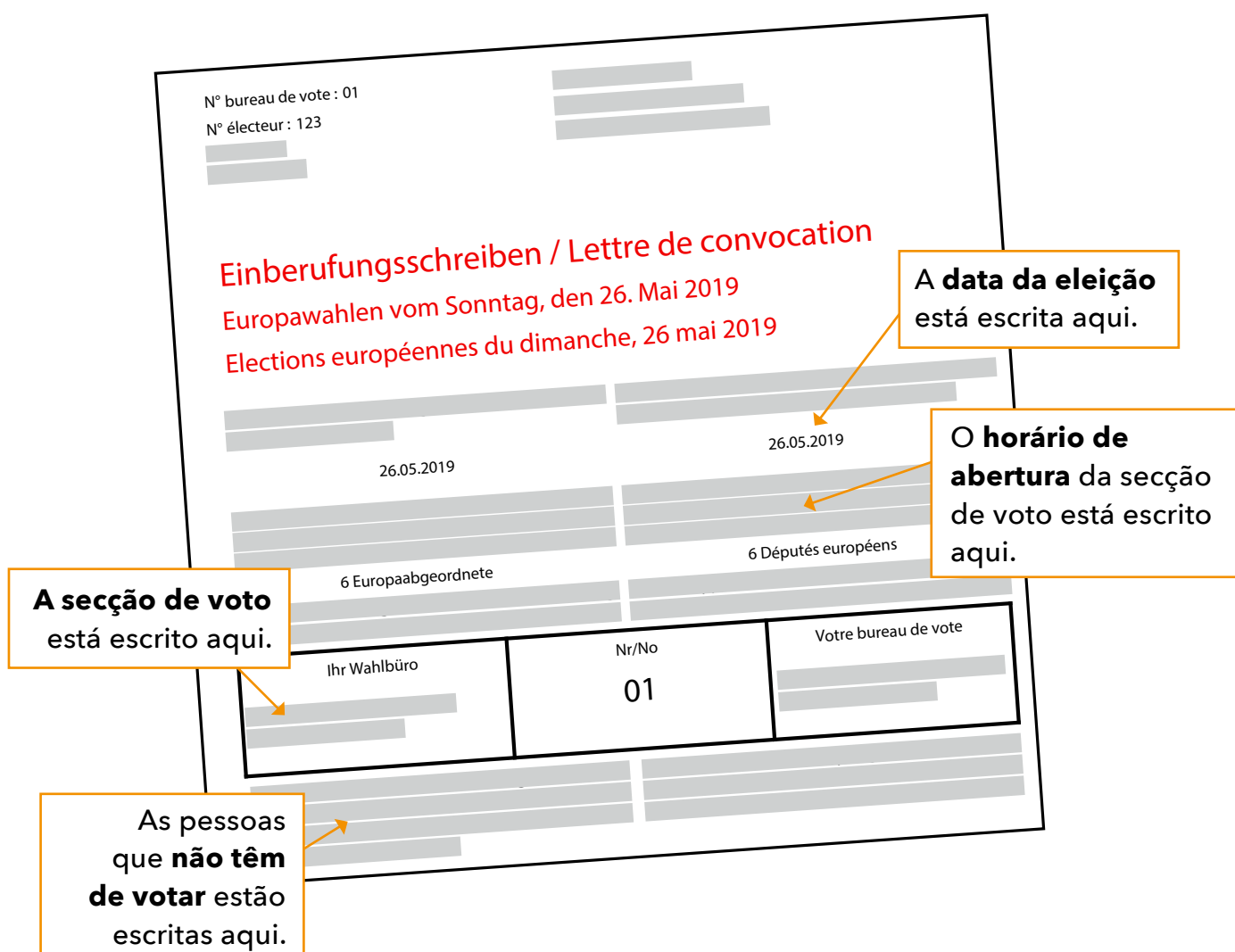
Vai receber informações sobre:

o dia da eleição e

o sítio onde pode votar.

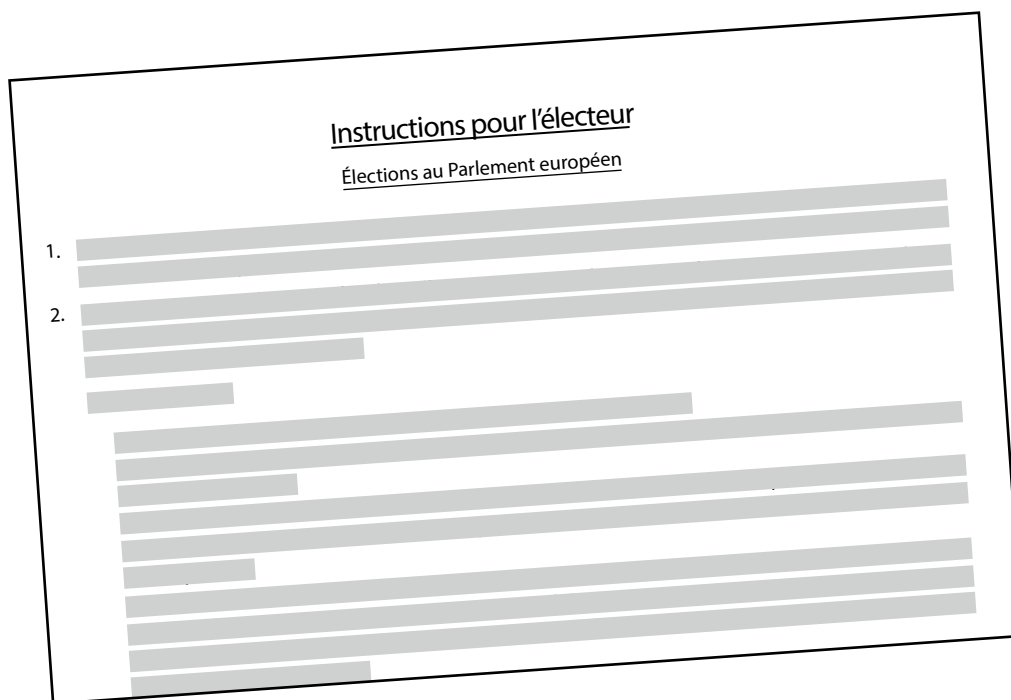
O horário de abertura da **secção de voto**.

O número de deputados europeus em que pode votar.



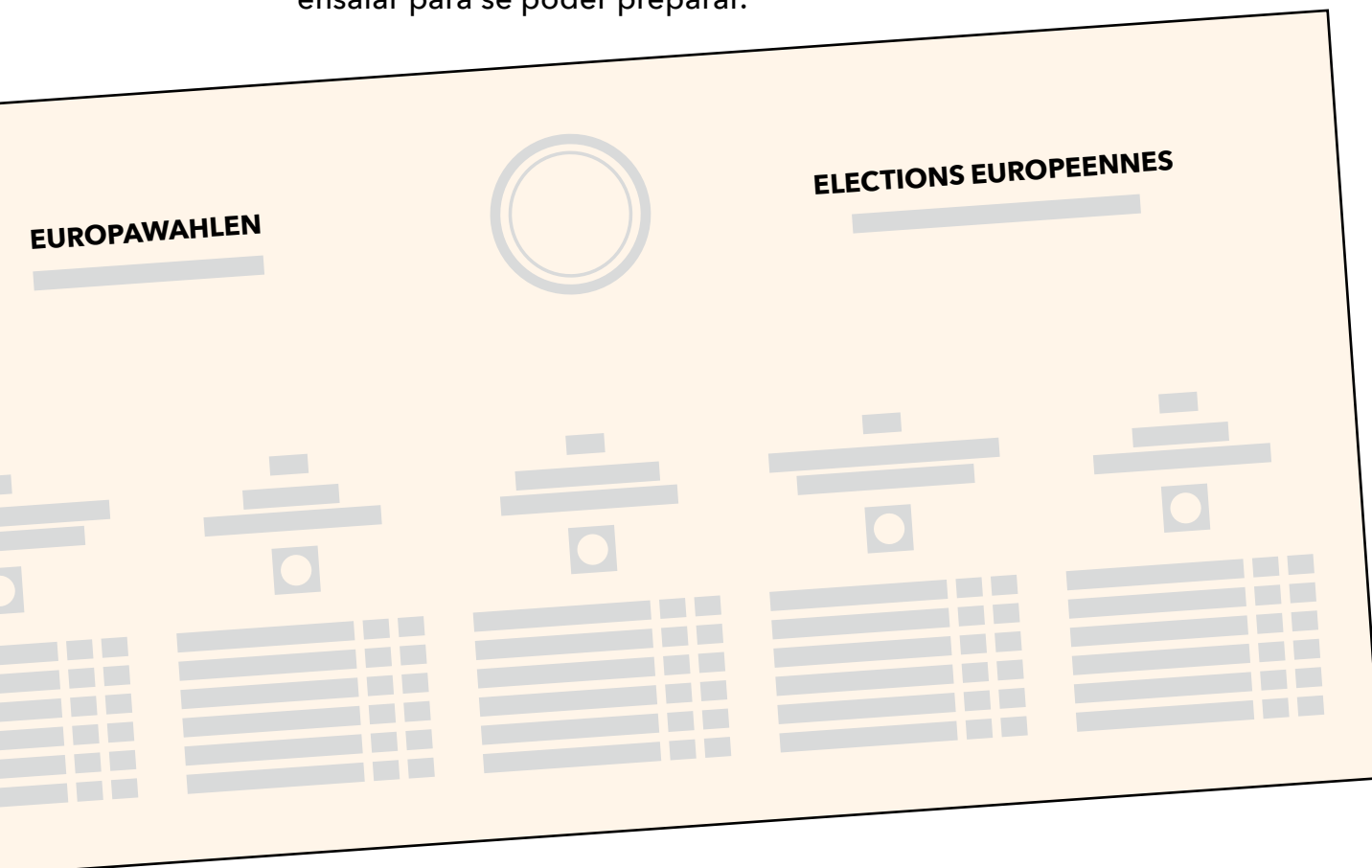
Instruções:

Estas são as regras para os **eleitores**.

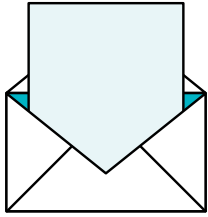


Exemplo dum boletim de voto:

Com esse modelo de boletim de voto pode ensaiar para se poder preparar.



Votação por correspondência



Pode votar na **secção de voto**.

Pode também **votar por correspondência**.

O **pedido para a votação por correspondência** deve ser feito um certo período antes das eleições: 12 semanas até, o mais tardar, 25 dias antes das eleições.

Os **eleitores** que se encontram no estrangeiro devem enviar o pedido mais cedo: 12 semanas até, o mais tardar, 40 dias antes das eleições.

Você tem que pedir a votação por correspondência na comuna ou no seguinte sítio Internet: www.guichet.lu.

Isto significa: pode preencher um **formulário** em papel ou preenchê-lo no sítio Internet.

Terá de indicar uma morada.

Os eleitores que se encontram no estrangeiro devem anexar ao formulário uma cópia do respetivo bilhete de identidade („Carte d'identité“) ou do passaporte.

Deve enviar o formulário à comuna ou entregue-lo através do sítio Internet www.guichet.lu.

Vai receber um **boletim de voto por correio**.

A carta é enviada para o endereço que figura no formulário.

A carta contém:

- a **convocação**,
- as instruções para o eleitor,
- um exemplo do **boletim de voto**,
- o boletim de voto, que deverá ser devolvido,
- 2 envelopes vazios.

Vota e envia o boletim de voto pelo correio à comuna.

Como tomar a sua decisão

Eleição significa: escolher.

Não pode votar em todos os **candidatos**.

Quando vota tem de escolher candidatos.

Informe-se:

- Que **partidos** existem?
- O que é que os partidos querem mudar?
- Quais são as ideias dos diferentes partidos?
- Quem é candidato?

Isto significa: em quem pode votar?

Cada partido escreve um **programa eleitoral**.

Esse programa eleitoral inclui:

o que o partido quer fazer

se ganhar as eleições europeias.

Os partidos dizem por exemplo:

Se o nosso partido ganhar,

vamos criar mais emprego nos países da UE.

Chama-se a isto promessa eleitoral.

Os partidos informam sobre o seu programa eleitoral:

- Os partidos colocam o programa eleitoral na sua **caixa do correio**.
- Os partidos também disponibilizam informações no **seu sítio Web** e nas **redes sociais** (Facebook, Twitter, etc.).
- Os partidos têm **stands de informação**.
Pode inclusivamente fazer perguntas aos candidatos.
- Os partidos organizam **reuniões eleitorais**.
Qualquer pessoa pode participar.
Essas reuniões eleitorais são uma boa oportunidade para conhecer os candidatos.
- Os partidos também afixam **cartazes em locais públicos**.

Há programas sobre os partidos na televisão, na rádio e na Internet.
Se organizam debates na televisão e na rádio.



A Internet, por vezes, contém informações falsas.

É sempre bom perguntar-se a si próprio:

« O que eu li é verdade ou não? »

e « De onde vem esta informação? »

Por vezes não é fácil concretizar as promessas eleitorais.

Alguns partidos prometem mais do que é possível.

Por isso, pergunte como é que o partido tenciona
exatamente realizar as suas promessas eleitorais.

O boletim de voto: como votar

No **boletim de voto** pode escolher entre um **candidato** ou um partido.

No Luxemburgo são eleitos 6 deputados europeus para

o **Parlamento Europeu** = 6 votos.

Cada lista é composta por 6 candidatos.

Opção 1:

Votar num partido.

Isto significa: Todos os seus votos vão para o conjunto do partido.

Para tal, deve preencher a bolinha que se encontra ao cimo da lista da sua escolha.

Isto significa: pintar a bolinha de preto

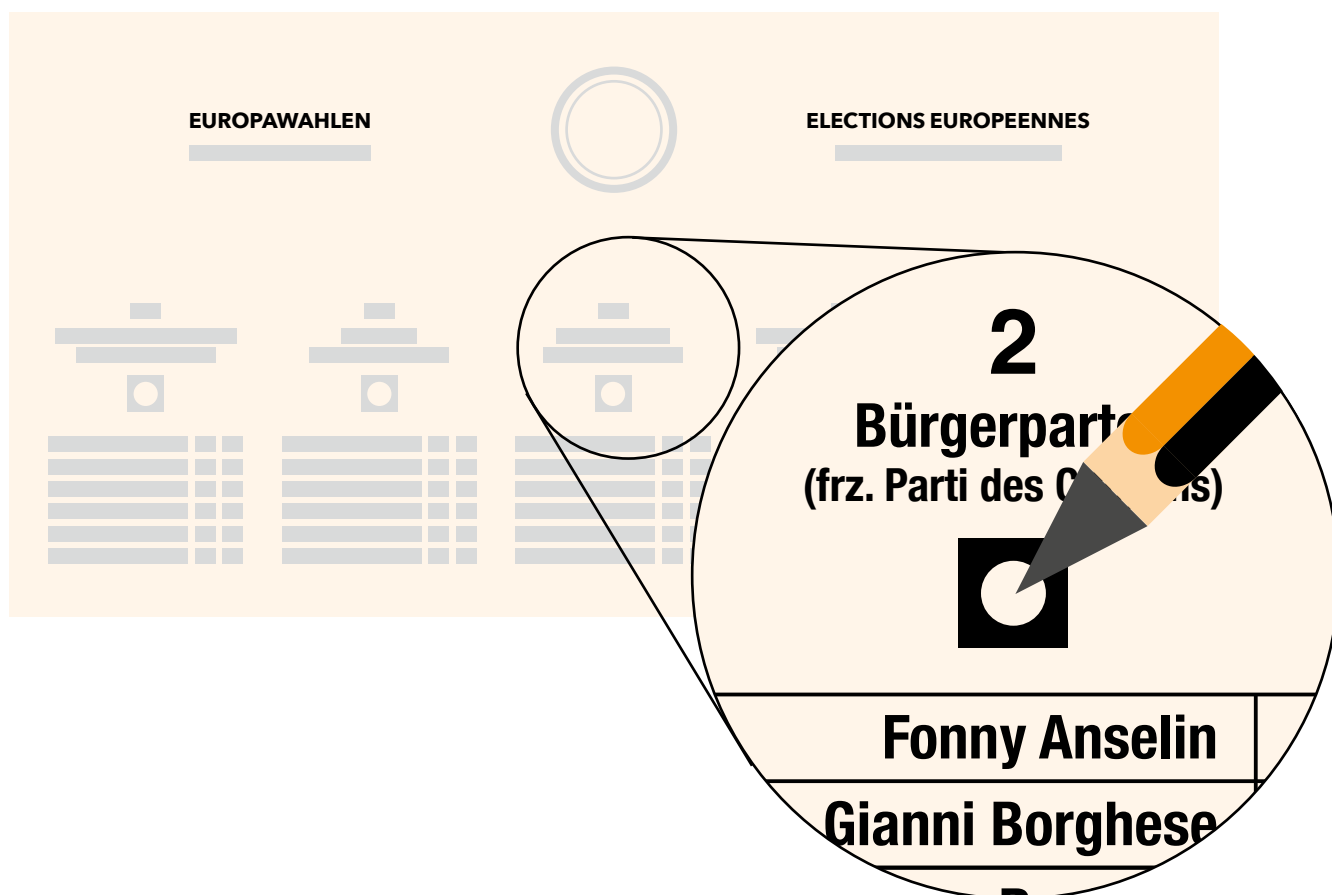
ou colocar uma cruzinha na bolinha: + ou x.

Assim cada um dos candidatos da lista recebe 1 voto.

Se faz isto já não pode colocar nenhuma cruzinha na caixinha ao lado do nome dos candidatos.

Exemplo:

O **eleitor** pode preencher a preto a bolinha ao cimo da lista de candidatos ou colocar uma cruzinha nessa bolinha.



Opção 2:

Votar em candidatos.

Isto significa: assinalar os **candidatos** que melhor representam as suas ideias.

Coloque uma cruzinha em 1 ou 2 caixinhas ao lado do nome do candidato.

Deve fazer tantas cruzinhas que tem votos.

Marca com uma cruzinha os nomes dos candidatos **de uma só lista** ou marca com uma cruzinha candidatos **de várias listas**.



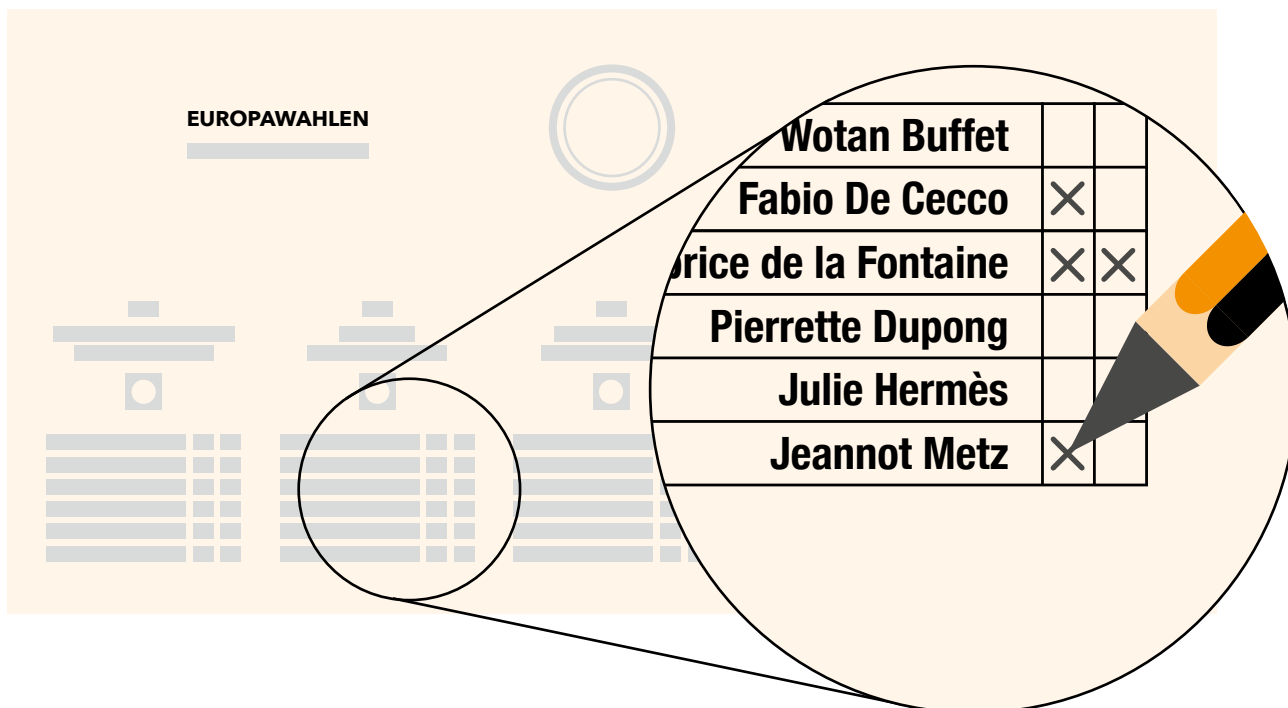
Ao todo só pode colocar **seis cruzinhas**.

Pode por menos cruzinhas.

Não pode por mais cruzinhas.

Exemplo:

O **eleitor** pode marcar com uma cruzinha candidatos individuais.



Regras para que o **boletim de voto** seja válido:

- O eleitor pode marcar tantas cruzinhas que há deputados europeus a eleger.
- O eleitor só pode marcar a caixinha ou a bolinha.
- O eleitor não pode riscar nada, nem escrever nada nem fazer desenhos.
- Não pode colocar nenhum símbolo que permita o reconhecimento do eleitor.
- Não pode juntar ao boletim de voto nenhum outro papel ou objeto.
- O eleitor deve entregar só o boletim de voto e nenhum outro papel.

Outras regras:

- Só pode votar **uma vez**.
- **Não pode votar em nome de outra pessoa.**
Isso é passível de sanções pecuniárias e penas de prisão.
- Receberá um **exemplar do boletim de voto** em casa.
Com esse modelo de boletim de voto poderá ir ensaiando para se poder preparar.
Pode levar o seu boletim de voto preparado para a cabine de votação para lhe servir de ajuda.
No entanto, não pode entregar o modelo do boletim de voto.
Deve, sim, entregar o boletim de voto que lhe é entregue na **secção de voto**.



Em caso que se engane, pode obter um **novo boletim de voto** junto dos **membros da mesa** da secção de voto.
O membro da mesa de voto destrói, de imediato, seu boletim de voto anterior.

Acessibilidade

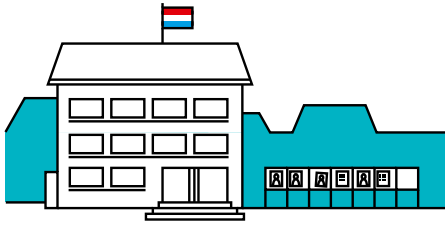
Qualquer pessoa com deficiência pode levar para a cabine de votação uma pessoa para a ajudar. Assim está previsto na lei.



O **eleitor** que decide em quem quer votar. A pessoa auxiliar deve manter essa votação em segredo.

Uma pessoa invisual ou uma pessoa com uma deficiência visual pode levar, como ajuda, um **modelo de voto táctil**.

No dia das eleições



Vai à secção de voto
entre as 8:00 e as 14:00 horas.



Apresente o seu **bilhete de identidade**.

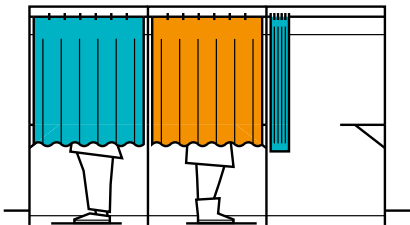


Ser-lhe-á entregue o boletim de voto
contendo o nome dos candidatos.

O voto é secreto.

Por isso deve ir para a cabine de voto.

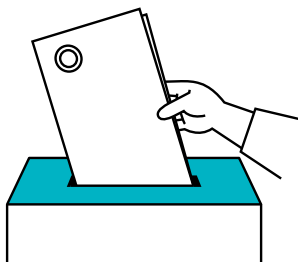
Não deve mostrar a ninguém em quem vai
votar.



Na cabine de votação encontra-se um lápis.
Também pode utilizar a sua caneta.

Recorrendo ao lápis ou à caneta deverá
assinalar candidatos ou a lista.

Não é permitido fazer desenhos
no boletim de voto.



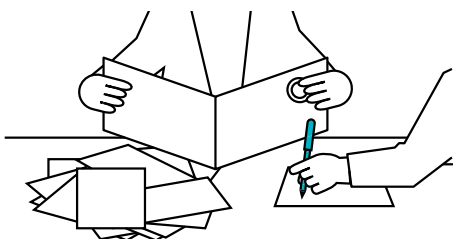
Dirija-se ao membro da mesa de voto.

Este mostrar-lhe-á uma caixa.

Trata-se da **urna de voto**.

Mostre o carimbo no boletim de voto.

Coloque o boletim de voto nessa urna.



A secção de voto fecha às 14:00 horas.

Os membros da mesa de voto procedem à
contagem dos votos.

4. Depois das eleições

As secções de voto fecham às 14:00 horas.

Os **membros da mesa de voto** retiram os boletins da **urna** e **contam os votos**.

A televisão, a rádio e a Internet transmitem informações sobre as eleições.

Os primeiros resultados são conhecidos à noite.

O resultado final das eleições no Luxemburgo será conhecido no dia a seguir às eleições.

Esse resultado pode ser encontrado nos jornais, na televisão e na Internet.

Por exemplo no sítio oficial **www.elections.public.lu**.

Quem faz parte do Parlamento Europeu?

Do **Parlamento Europeu** fazem parte **6 deputados europeus** do Luxemburgo.

O partido com o maior número de votos terá também o maior número de deputados europeus.

Os partidos dos diferentes países da UE trabalham em conjunto.

Isto significa: um partido do Luxemburgo trabalha juntamente com partidos de outros países da UE.

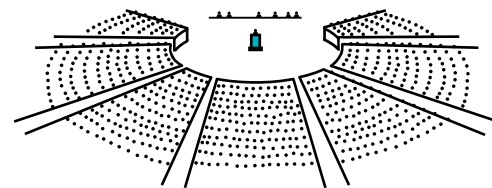
Trata-se de partidos com objetivos semelhantes.

Os partidos individuais tornam-se **partidos europeus**.

No Parlamento Europeu este tipo de coligação chama-se: **grupo político europeu**.

Os deputados europeus representam as pessoas no Luxemburgo e, ao mesmo tempo, todas as pessoas na Europa.

Assim será até às próximas **eleições europeias** daqui a 5 anos.



Até lá, cada **cidadão** pode estar atento se:
os deputados europeus estão a cumprir o que prometeram antes das eleições.

Se não estiver satisfeito, nas próximas eleições europeias pode votar noutro partido ou noutro político.

Quem é que se torna membro da Comissão Europeia

O Presidente da Comissão:

O Parlamento elege o Presidente da Comissão.

O cabeça-de-lista do partido europeu com o maior número de deputados europeus passa, regra geral, a ser o Presidente da Comissão. Pode ser um homem ou uma mulher.

É o Presidente da Comissão quem propõe **novos Comissários**.

Isto é feito juntamente com os líderes dos países da UE.

Os Comissários ajudam o Presidente da Comissão.

Cada Comissário é responsável por um certo domínio.

Os novos Comissários devem apresentar-se ao **Parlamento Europeu**.

O Parlamento Europeu tem de começar os seus trabalhos.

É a Comissão quem define o que é importante para os próximos anos e o que tenciona fazer.



5. Dicionário

Os termos eleitor, ministro, deputado europeu ... refere-se tanto a homens como a mulheres.

palavras a cor de rosa:

Português

Palavras a azul:

luxemburguês

Palavras a preto:

francês

Boletim de voto Stëmm-Ziedel Bulletin de vote	O boletim de voto contém os nomes das pessoas ou os partidos que querem ser votados.
Candidatos Kandidaten Candidats	Pessoas que querem ser eleitas. Figuram no boletim de voto.
Cidadãos Bierger Citoyens	As pessoas que vivem numa aldeia, numa comuna, num país o na União Europeia. A partir dos 18 anos podem ou devem votar.
Comissão Europeia Europäesch Kommissioun Commission européenne	Outro termo: Comissão. Trata-se do governo da União Europeia (UE).
Comissário Kommissär Commissaire	Um Comissário é um ministro da UE. Ele propõe novas leis para a UE. Ele garante a aplicação das leis da UE. Ele tem por chefe o presidente da Comissão.

<p>Conselho da União Europeia Rot vun der Europäischer Unioun Conseil de l'Union européenne</p>	<p>Outro termo: Conselho de Ministros No Conselho de Ministros reúnem-se os ministros de todos os países da UE. Tomam decisões sobre leis juntamente com o Parlamento Europeu.</p>
<p>Conselho Europeu Europäesche Rot Conseil européen</p>	<p>Trata-se dos chefes de governo ou chefes de Estado dos países da UE. Definem os assuntos e os objetivos gerais do trabalho da UE.</p>
<p>Convocação Convocatioun Convocation</p>	<p>Outro termo: carta convocatória. Esta carta convoca-o para ir votar. Esta carta é enviada para casa. Por correio normal.</p>
<p>Democracia Demokratie Democratie</p>	<p>Democracia significa: As pessoas é que decidem. Os cidadãos elegem representantes. São políticos que tomam decisões para o nosso país. Esses representantes chamam-se deputados.</p> <ul style="list-style-type: none"> • As eleições são livres. Cada um é livre de escolher o partido e os candidatos. • As eleições são secretas. Você decide em quem vai votar. • Todos os votos contam da mesma forma. A idade do eleitor, a sua origem ou o dinheiro que tem são indiferentes. <p>Mas democracia também significa que:</p> <ul style="list-style-type: none"> • Os juízes devem ser independentes. Isto significa: ninguém pode prescrever a um juiz a decisão que deve tomar. • Os direitos humanos devem ser respeitados. Isto deve ser respeitado por todos.

Deputados europeus Europa-Deputéiert Députés européens	<p>As pessoas que foram eleitas para o Parlamento Europeu.</p> <p>Representam os cidadãos da UE.</p>
Eleições europeias Europa - Wahlen Élections européennes	<p>Eleições para o Parlamento Europeu.</p> <p>São realizadas de 5 em 5 anos.</p> <p>Realizam-se nos 27 países da União Europeia (UE).</p>
Eleitor Wieler Électeur	<p>Um eleitor é uma pessoa inscrita numa lista eleitoral.</p> <p>Pode ser luxemburguês ou de outro país da UE.</p>
Europa Europa Europe	<p>O continente em que vivemos.</p> <p>É constituído por 47 países.</p> <p>Destes, 27 fazem parte da União Europeia (UE).</p>
Governo Regierung Gouvernement	<p>É o governo que lidera um país.</p> <p>Um governo é composto por ministros e secretários de Estado.</p> <p>Os ministros têm vários domínios de responsabilidade.</p>
Membros da mesa de voto Member vum Wahl-Büro Agent électoral	<p>Os membros da mesa de voto são pessoas que no dia das eleições trabalham na secção de voto.</p> <p>Essas pessoas foram nomeadas para o efeito.</p> <p>São remuneradas.</p> <p>Distribuem os boletins de voto.</p> <p>Procedem à contagem dos votos após as eleições.</p>
Ministro Minister Ministre	<p>O ministro é um membro do governo de um país.</p> <p>É o governo quem lidera um país.</p>

<p>Modelo de voto táctil Wahl-Schabloun Modèle de vote tactile</p>	<p>Uma ajuda táctil para pessoas invisuais e pessoas com uma deficiência visual grave. Pode ser encomendada no seguinte website: www.idv.lu (Centre pour le développement des compétences relatives à la vue).</p>
<p>Orçamento Budget Budget</p>	<p>O orçamento é um plano ou documento que contém as verbas que a UE pode gastar e a origem dessas verbas.</p>
<p>País da UE EU-Land Pays de l'UE</p>	<p>Um país que é membro da União Europeia.</p>
<p>Parlamento Europeu Europa-Parlament Parlement européen</p>	<p>Trata-se da representação dos cidadãos da Europa. É constituído por 705 deputados europeus oriundos de 27 países. O Parlamento Europeu é eleito nas eleições europeias.</p>
<p>Partido Partei Parti</p>	<p>Um partido é um grupo de pessoas com ideias e objetivos parecidos a nível político. Essas pessoas são inscritas numa lista comum para as eleições.</p>
<p>Partido europeu Europäesch Partei Parti européen</p>	<p>Um partido europeu é um grupo de que fazem parte vários partidos. Todo os partidos provêm de países da UE e têm objetivos parecidos.</p>
<p>Secção de voto Wahl-Büro Bureau de vote</p>	<p>O sítio na comuna onde se vota. Frequentemente trata-se de uma escola, de uma sala de desporto ou de outra instalação.</p>

<p>União Europeia Europäesch Unioun (EU) Union européenne (UE)</p>	<p>Trata-se de um grupo constituído por 27 países europeus. Também se costuma dizer: é uma comunidade. Estes países colaboram estreitamente entre si. Pertencem à UE, por exemplo: o Luxemburgo, a Alemanha, a França e a Bélgica.</p>
<p>Urna eleitoral Wahl-Urn Urne électorale</p>	<p>É o sítio onde se coloca o boletim de voto. A urna eleitoral é uma caixa.</p>
<p>Votação por correspondência Bréif-Wahl Vote par correspondance</p>	<p>O voto por correspondência deve ser solicitado na comuna ou no sítio www.guichet.lu. O eleitor recebe o seu boletim de voto por correio. O eleitor emite o seu voto e envia o boletim de voto por correio para a comuna.</p>
<p>Voto obrigatório Wahl-Pflicht Vote obligatoire</p>	<p>A obrigatoriedade de votar. Isto significa: Ser obrigado a entregar um boletim de voto.</p>

6. Informações adicionais

Páginas Internet:

- www.guichet.lu
- www.elections.public.lu
- www.zpb.lu

7. Quem elaborou o presente livreto?

Autores:

Klaro, Zentrum fir politesch Bildung e o Dr. Jochen Zenthöfer. O texto em leitura fácil alemão foi verificado pelo pessoal da associação APEMH.

Editores:

Klaro é o centro para comunicação fácil no Luxemburgo. Oferecemos formação e aconselhamento. Verificamos e escrevemos informação fácil a ler.

Contacto: info@klaro.lu – www.klaro.lu –  [klaro2012](https://www.facebook.com/klaro2012)



O Zentrum fir politesch Bildung

(Centro da educação para a cidadania) tem por objetivo que todas as pessoas estejam informadas relativamente a assuntos políticos e à democracia.

E que muitas crianças e adultos participem na vida pública. Este centro ajuda as pessoas neste sentido.

Contacto: info@zpb.lu – www.zpb.lu –

 [ZentrumfirpoliteschBildung](https://www.facebook.com/ZentrumfirpoliteschBildung)

Fondation d'utilité publique RCSL G236



Isso livreto foi publicado com ajuda do:

Ministério da Família, da Integração
e da Grande Região

Ministério da Educação nacional,
da Infância e da Juventude

Gabinete do Parlamento Europeu
no Luxemburgo.



LE GOUVERNEMENT
DU GRAND-DUCHÉ DE LUXEMBOURG
Ministère de la Famille, de l'Intégration
et à la Grande Région



LE GOUVERNEMENT
DU GRAND-DUCHÉ DE LUXEMBOURG
Ministère de l'Éducation nationale,
de l'Enfance et de la Jeunesse



European Parliament
Office in Luxembourg

